



OPPDAL KOMMUNE

OSS I OPPDAL

ET SAMMENDRAG AV KUNNSKAPSGRUNNLAGET
"LEVEKÅR OG FOLKEHELSE I OPPDAL"

*Med fokus på FNs bærekraftsmål
for et bærekraftig folkehelsearbeid*



OPPDAL KOMMUNE
2022

FORORD

Å styrke menneskers helse og livskvalitet, og å styrke motstandskraft mot sykdom er hva folkehelsetjeneste handler om. Slik også i spesialhelsetjenesten, Lov om spesialhelsetjeneste §1-1 punkt 1 heter det om lovens virkeområder at det skal arbeides for å: .. fremme folkehelsen og å motvirke sykdom, skade, lidelse og funksjonshemming. Alle helsetjenester, kommunale som statlige og fylkeskommunale har altså helsefremming og forebygging som første leveregel.

Dette dokumentet er et sammendrag av kunnskapsoversikten "Levekår og folkehelse i Oppdal" og gir et innblikk i utfordringer og styrker ved befolkningens levekår, samt at det viser noen kartlegginger fra Oppdal knyttet til hvert bærekraftsmål.

Dokumentet presenteres i fargekoder og starter med kommunens styrker (lys grønn) og de tre største utfordringene (oransje) i Oppdal. Så følger bærekraftsmålene med sosial bærekraft (rød) økonomisk bærekraft (blå) og miljømessig bærekraft (grønn). Dersom man ønsker å se nærmere på enkelte tema og bærekraftsmål, kan man lese mer i kunnskapsdokumentet "Levekår og folkehelse i Oppdal", som ligger på kommunens hjemmeside.

De tre utfordringsområdene er valgt etter analyse og vurderinger fra ei flerfaglig arbeidsgruppe, en vurdering av nasjonale satsningsområder, samt etter arbeidsverksted med fagpersoner fra oppvekst og helse. Bakgrunnen for å velge kun tre utfordringsområder, er at man da har større mulighet for å lykkes med å utvikle områdene ved å ha fokus på noen få.

At dette ferdigstilles akkurat nå, er ingen tilfeldighet. Fra nå og fram til neste høst skal administrasjon, innbyggere og politikere ferdigstille ny samfunnsdel i kommuneplanen.

FN's bærekrafts mål 17 handler om samarbeid, som vil være grunnlaget for arbeidsprosesser for å utvikle tiltak inn mot de tre utfordringsområdene men også videre samfunnsutvikling. Samskaping av løsninger på samfunnsutfordringer gjennom god involvering, medvirkning og deltagelse er framtidens måte å arbeide på for å få gode prosesser på samfunnsutviklingen.

I en plan som har god livskvalitet, folkehelse og stedsutvikling for innbyggeren i Oppdal som mål, vil god medvirkning med utgangspunkt i et slikt kunnskapsgrunnlag være avgjørende viktig. Dette er noe vi ønsker i Oppdal.

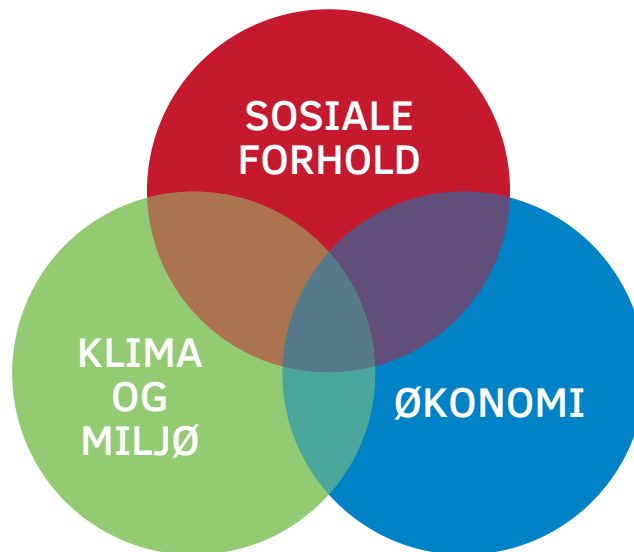
God lesning!

Geir Arild Espnes
Ordfører

BÆREKRAFTIG UTVIKLING

Bærekraftig utvikling er en utvikling som tilfredsstillers dagens behov uten å ødelegge fremtidige generasjoners muligheter til å tilfredsstillere sine.

For å skape bærekraftig utvikling må verdenssamfunnet jobbe på tre områder:



Dette blir ofte kalt de tre dimensjonene i bærekraftig utvikling og det er sammenhengen mellom disse tre dimensjonene som avgjør om noe er bærekraftig.

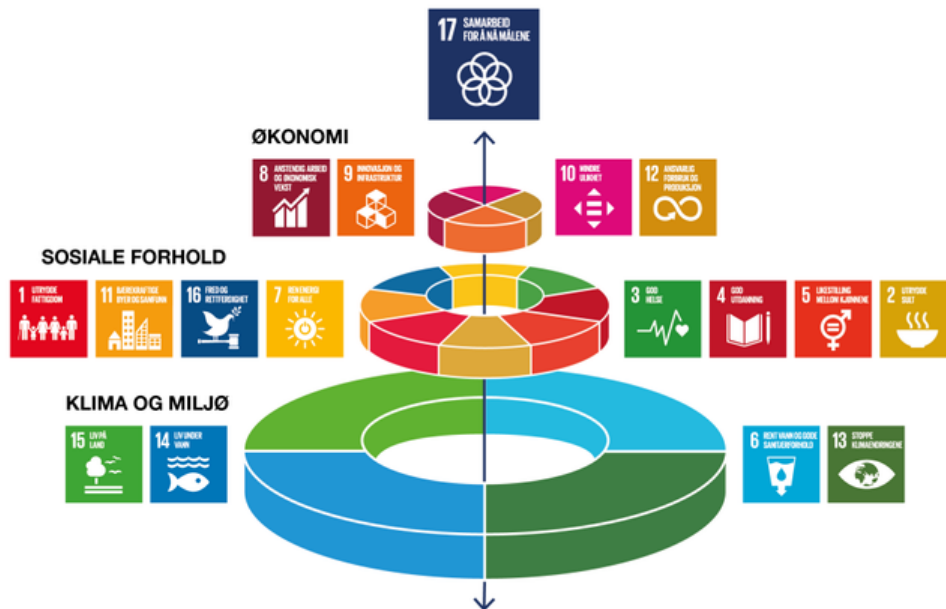
FNs bærekraftsmål

FNs bærekraftsmål er verdens felles arbeidsplan for å utrydde fattigdom, bekjempe ulikhet og stoppe klimaendringene innen 2030. Bærekraftsmålene består av 17 hovedmål som skal fungere som en felles global retning for land, næringsliv og sivilsamfunn.

FNs bærekraftsmål gjelder alle land i hele verden, både rike og fattige. Målene har stor innvirkning på norsk politikk - både i kommuner og lokalsamfunn, og nasjonalt.

Investering i folkehelse er avgjørende for at vi skal nå flere av FNs bærekraftsmål og de fleste av bærekraftsmålene har stor betydning for befolkningens helse og livskvalitet. Satsingen på bærekraftsmålene gjør folkehelsearbeidet mer aktuelt enn noensinne, og det ble derfor naturlig å bruke bærekraftsmålene som rammeverk for utarbeidelsen av "Levekår og folkehelse i Oppdal", kunnskapsgrunnlaget for folkehelsen i Oppdal kommune.

De tre dimensjonene er brukt for å dele inn de 17 bærekraftsmålene. Figuren under viser en ny måte å se de økonomiske, sosiale og miljømessige dimensjonene av bærekraftsmålene.



Kilde: Azote for Stockholm Resilience Centre, Stockholm University CC BY-ND 3.0.

Figuren får frem at samfunn og økonomi er innvevd i, og avhengig av biosfæren (klima og miljø). Når biosfæren nå er truet - gjennom menneskeskapte klimaendringer og tap av naturmangfold - må de miljø- og klimamessige hensynene også veie tyngre i balanseringen. Sosial bærekraft må også i større grad ses på som en forutsetning for økonomisk bærekraft. Blant annet er reduksjon av sosiale helseforskjeller et uttalt mål, både for plan- og bygningsloven og folkehelseloven, men ivaretas ikke tilstrekkelig i dagens planlegging.

MILJØMESSIG BÆREKRAFT

Miljødimensjonen handler om å ta vare på naturen og klimaet som en fornybar ressurs for mennesker.



SOSIAL BÆREKRAFT

Den sosiale delen handler om å sikre at alle mennesker får et godt og rettferdig grunnlag for et anstendig liv.



ØKONOMISK BÆREKRAFT

Den økonomiske dimensjonen handler om å sikre økonomisk trygghet for mennesker og samfunn.



MÅL 17: SAMARBEID OM Å NÅ MÅLENE

Mål 17 handler om at vi må samarbeide for at vi skal lykkes med å oppnå FNs bærekraftsmål. Alle bærekraftsmålene henger sammen med hverandre og vi må jobbe på alle områder samtidig. Myndigheter, næringsliv og sivilsamfunnet må derfor samarbeide for at vi skal oppnå bærekraftig utvikling.

Gjennom folkehelseloven er folkehelsearbeid dreid fra å være kommunehelsetjenestens ansvar til hele kommunens ansvar. Det er nå et stort fokus på å fremme folkehelse gjennom innbyggerinvolvering, medvirkning og involvering av hele kommunen. For å kunne fremme folkehelse, trivsel og verdighet og utjevne sosiale helseforskjeller blant innbyggerne er det vesentlig å få til en samskaping. Det må tas felles løft fra alle enheter, frivillighet og næringsliv som skal styrke samfunnets evne til å skape løsninger som fremmer velferd og bærekraft på tvers av sektorer og aktører som har virkemidler til å bidra. Derfor er bærekraftsmål 17 et viktig mål som danner grunnlaget for å lykkes med de andre bærekraftsmålene.

Frivillig arbeid i Oppdal

Frivillig sektor spiller en viktig rolle i oppbyggingen av velferdssamfunnet i Norge. Frivillighet øker samfunnets sosiale kapital ved at tillit, identitet og samhold skapes i møter mellom mennesker. Frivillige organisasjoner er viktige for demokratiet ved å være pådrivere for og kanaler inn i demokratiet for interessegrupper og engasjerte borgere. Vi ser stadig flere eksempler på samskapende prosesser i Oppdal, der samarbeidet beveger seg på tvers av innbyggere, kommune, næringsliv og frivillige krefter, både på mellommenneskelig plan og på tvers av organisasjoner. Dette ser vi i utvikling av nærrområder, fritidsaktiviteter, sportsarenaer, innen helsesektoren, sosiale møteplasser med både uorganiserte og organiserte aktiviteter.

I Oppdal er det god kultur for å delta i frivillig arbeid. Vi kan grovt fordele frivilligheten inn i 3 grupper:

1. Frivillig arbeid som samskaping med offentlig sektor og arbeidsliv.
2. Frivillig arbeid organisert gjennom frivillige organisasjoner.
3. Frivillig arbeid basert på dugnad og individuell innsats

Deltakelse i frivillig arbeid kan i seg selv være helsefremmende. Frivilligheten gir mange mennesker muligheten til å være aktive, delta i samfunnet, ta vare på sin egen helse og være sosiale. Frivillighet kan dermed bidra til å utjevne sosiale ulikheter, dersom organisasjonene lykkes i å være inkluderende og åpen for alle grupper. Å være med i et helselag, demensforening, røde kors, delta på aktiviteter, være en aktivitetsvenn, trener/ledere i fritidsaktiviteter, delta i utvikling av nærrområder, fritidstilbud, idrettsarenaer, lekeplasser og andre sosiale møteplasser for befolkningen kan gi økt livskvalitet og gi sosial støtte for den enkelte frivillige og styrke den sosiale kapitalen i samfunnet.

17 SAMARBEID
FOR Å NÅ MÅLENE



OPPDAL

EN GOD KOMMUNE Å BO I

God barnehagedekning

Det er god barnehagedekning i Oppdal. 98,3 prosent av alle barn i alderen 1-5 år går i barnehage. I alderen 3-5 år går alle barna i barnehage. Det er 10 barnehager i kommunen, 6 er private og 4 er kommunale.



Det er trygt å bo i Oppdal

Både voksne og barn føler seg trygge i Oppdal. 96 % av elever ved barne- og ungdomsskolen opplever det som trygt å være i nærmiljøet sitt, dette er 10 % flere enn i landet som helhet. 98,7 % av menn og kvinner er trygg i nærmiljøet.



Lite trafikkstøy

Mye trafikkstøy kan påvirke både helse og livskvalitet. I Oppdal er vi heldige som har lite trafikkstøy. Kun 3,5 prosent av voksne oppgir at de er mye eller svært mye plaget av trafikkstøy.



Gode boforhold

Vi har generelt gode boforhold. Kun 5,5 % av befolkningen bor trangt (få rom og kvm), det er vesentlig lavere enn både fylket (9,8 %) og hele landet (10,8 %). 8,2 % av barn under 18 år bor i husholdninger med vedvarende lavinntekt.



Gode natur- og friluftsmuligheter

Vi har god tilgjengelighet til natur- og friluftsmuligheter. 97,2 % mener at tilgjengeligheten er god/svært god og av disse oppgir 47,6 % av menn og 53 % av kvinner at de bruker disse ukentlig.

OPPDAL

EN GOD KOMMUNE Å BO I



Lavt frafall i videregående skole

Frafall i videregående skole har vært regnet som et av de største problemområdene i norsk skole. Oppdal kommune har et lavere frafall (15 %) sammenlignet med Trøndelag (19 %) og landet som helhet (20 %)



Stor frivillighet

Det er stor frivillighet i Oppdal. Det finnes mange frivillige lag og foreninger og privatpersoner er flinke til å stille opp når det er behov i ulike sammenhenger. I appen Nyby kobles personer med ulike behov opp mot frivillige i kommunen. Dette kan være alt fra å hente varer for noen på apoteket til å kjøre noen til legen.



Et godt kultur- og idrettstilbud

Vi har et godt kultur- og idrettstilbud i Oppdal. Oppdal er den kommunen i Trøndelag med høyest andel (97,1 %) menn og kvinner som er fornøyd med kultur- og idrettstilbudet. Mange barn og unge deltar også i kultur- eller idrettsaktiviteter. Ventelistene i kulturskolen er lang, noe som tilsier at etterspørselen er større enn tilbudet.



Historisk lav arbeidsledighet

Det er i 2022 historisk lav arbeidsledighet både nasjonalt og i Oppdal (0,8 %).



Gode svømmeferdigheter

95 % opplyser at de kan svømme 200 meter ved sesjon. Dette er høyere en lands (87%)- og fylkessnittet (89%).

Kilder:

Udir.no - Statistikk Videregående skole

HUNT4

SSB / Forsvaret.no - Svømmeferdigheter blant norske 17-åringer

Kommunehelsa statistikkbank FHI.no

NAV.no - Statistikk

OPPDAL

EN GOD KOMMUNE Å BO I



Fornøyd med foreldrene sine

98 % av barn i 5, 6 og 7 trinn er veldig eller ganske fornøyd med foreldrene sine. 93 % opplever at foreldrene liker dem som de er og 96 % sier de liker å være sammen med foreldrene sine. 86 % av elever på ungdomsskolen er fornøyd med foreldrene sine og 93 % sier foreldrene er svært interessert i deres liv.



Høy skoletrivsel

96 % av barneskoleelever og 90 % av ungdomskoleelever oppgir at de trives på skolen. 93 % av elever ved barneskolen og 90 % av elever ved ungdomsskolen opplever at lærerne bryr seg om dem.



Har en fortrolig venn

89 % opplever å ha en fortrolig venn ved ungdomsskolen. 94 % av barn i 5, 6 og 7 trinn har en fortrolig venn.



Fornøyd med nærmiljøet

78% er fornøyd med lokalmiljøet og da spesielt kulturtilbud og idrettsanlegg.



Framtidstro

73 % av ungdommene ved ungdomsskolen tror de vil få et godt og lykkelig liv.

OPPDAL

UTFORDRINGSOMRÅDE 1

PSYKISK HELSE HOS BARN OG UNGE



Ettåringene i barnehagen er en sårbar gruppe

Ettåringer opplever stress i barnehagen i større grad enn eldre barn, og vi vet lite om langtidskonsekvensene av dette. I Oppdal går de fleste 1-2 åringer i barnehage. Ekstra fokus på gruppen og tilstrekkelig bemanning gjennom hele barnehagedagen er et viktig prioriteringsområde for å styrke psykisk helse hos barn og unge.



Økende bruk av rusmidler blant ungdom

Tall fra Ungdata 2020 viser at 16 % av ungdom på ungdomsskolen har blitt tilbudt hasj/marihuana (40 % bare i 10. klasse). Kun 4 % sier de har brukt cannabis siste år, men flere henvendelser fra unge angående rusmidler kan tyde på at dette tallet er noe underrapportert samt at vi trenger nye og oppdaterte tall. Bruken av rusmidler blant unge er vanskelig å oppdage da mye skjer på hjemmefester uten voksne til stede. Vi ser også en økt trend i flere hjemmefester sammenlignet med offentlige fester etter pandemien.



Jenter har større utfordringer med psykisk helse enn gutter

Flere jenter enn gutter føler de ikke mestrer utfordringer. I tillegg er det over dobbelt så mange jenter som gutter som føler på ensomhet. Også under pandemien har jenter hatt større utfordringer knyttet til sosiale relasjoner, depressive symptomer, fysisk aktivitet og mer skjermbruk.



Bekymringsverdige holdninger til alkohol hos ungdom og foreldre

Kun 23 % av guttene og 37 % av jentene i 10. klasse har aldri eller bare noen få ganger smakt alkohol. 23 % av ungdom ved ungdomsskolen har vært beruset på alkohol siste år, sammenlignet med 13% i landet som helhet. 16 % av ungdom i 8 - 10 klasse ved ungdomsskolen sier de får lov å drikke alkohol av foreldrene sine, sammenlignet med kun 5% i hele landet. Kun 66 % av foreldrene sier nei til at ungdommene får drikke alkohol. 25 % av jentene og 14 % av guttene kjøper eller får alkohol av foreldrene.

OPPDAL

UTFORDRINGSOMRÅDE 1

PSYKISK HELSE HOS BARN OG UNGE - EFFEKTER AV PANDEMIEN



Ungdommer som hadde det vanskelig før har fått det verre etter pandemien.

Ungdom som allerede er sårbare opplever en økning av depressive symptomer, ensomhet, mindre fysisk aktivitet og dårligere forhold til foreldre enn ungdom ellers. Denne gruppa er i utgangspunktet mindre rustet til å håndtere tilleggsstressorer som en pandemi.



Flere barn og unge rapporterer psykiske plager og mange unge strever med livsmestring

Psykisk helse har hatt en fordobling i antall henvisninger fra barn/unge under 18 år fra 2019 til 2021. Flere barn og unge rapporterer psykiske plager som stress, prestasjonspress, tristhet, skolevegring, samt en økning av diagnoser som angst og depresjon. Det er også observert en økning i spiseproblematikk og selvskading.



Lavere deltakelse i organiserte og uorganiserte fritidsaktiviteter

Både deltakelse i organisert idrett og deltakelse i Oppdal ungdomsklubb har gått ned. Terskelen for å delta er blitt høyere. Deltakelse i fritidsaktiviteter er viktig for barn og unges fysiske og psykiske helse.



Økt skolefravær, skolevegring og fritak fra opplæring.

Skolefravær og skolevegring har økt betydelig i løpet av pandemien, dette gjelder også Oppdal. Langt flere har fått fritak fra opplæringsplikten ved ungdomsskolen i 2021/2022 enn før pandemien (avkortning eller helt fritak av skoletilbudet). Årsaken er elevenes psykiske helsetilstand.

Kilder:

Nasjonalt kunnskapssenter om vold og traumatisk stress - Psykososiale konsekvenser av koronapandemien for barn, unge og voksne.

Udir.no - Pandemien konsekvenser for barn og unge

Psykososialberedskap.no - Barn og unge rammes hardt av pandemien

Oslomet.no / Velferdsforskningsinstituttet NOVA - Norsk ungdom har taklet pandemien bra.

OPPDAL

UTFORDRINGSOMRÅDE 2

UTENFORSKAP - ALLE SKAL MED



VEDVARENDE LAVINNTEKT

8,2 % av barn (0-17 år) i Oppdal bor i husholdninger med vedvarende lavinntekt, dette er lavere enn både Trøndelag (8,7 %) og landet som helhet (11,3 %).



UFØRETRYGDET

Flere er uføretrygdet i Oppdal (13,1 %) sammenlignet med fylket (11,1 %) og landet for øvrig (10,5 %), og det er en større andel uføretrygdede blant personer med lavere utdanning (mars 2022)



ØKONOMISK SOSIALHJELP

I 2021 mottok 111 personer i økonomisk sosialhjelp, 23 av disse var under 23 år. Av disse har 33 personer barn under 18 år.

UTENFORSKAP



UNGDOM SOM STÅR UTENFOR ARBEID OG SKOLE

Ca 30 personer under 30 år har ikke fullført videregående opplæring og mange som har vansker med å komme inn på privat boligmarked



ENSLIG FORSØRGER

42,3 % av barn i husholdninger med lavinntekt har enslig forsørger. Det er 6,6 % flere enn i fylket og 6,1 % flere enn i hele landet.



INNVANDRERHUSHOLDNING

Flere barn i husholdninger med lavinntekt kommer fra en innvandrerhusholdning (58,8 %) sammenlignet med fylket (45,4 %) og hele landet (43,6 %).

Kilder:

Buudir - Statistikk barnefattigdom
SSB - Tabell 06947 (Personer i husholdninger med lavinntekt)
Kommunehelsa statistikkbank

OPPDAL

UTFORDRINGSOMRÅDE 3

FLERE ELDRE MED HELSEUTFORDRINGER

Ifølge prognosene vil den eldre befolkningen i Oppdal øke fra 21,8 % i 2020 til 33,4 % i 2050. I 2020 var det 370 personer over 80 år (5,3% av befolkningen). Andelen over 80 år vil tredobles til 970 personer (14,1 %) i 2050.



Flere eldre enn barn og unge

Tydelig aldring, lavere befolkningsvekst samt flere og eldre innvandrere er noen av trendene som vil prege befolkningsutviklingen i Norge framover. I i 2030 vil det for første gang være flere eldre over 65 år enn barn her i landet.



Færre som kan sikre velferdssamfunnets bærekraft

Det blir færre som kan sikre velferdssamfunnets bærekraft. Antall 20-64-åringer per person over 65 år vil reduseres fra 3,1 til 2,1 i løpet av de neste 15 årene.



Risiko for ensomhet og digitalt utenforskap

Risikoen for sosial isolasjon og ensomhet er størst blant de eldste aldersgruppene og det er denne gruppen som også har utfordringer med å henge med digitalt.



Stort behov for helse- og omsorgstjenester.

Framskrivninger viser at flere eldre fører til økt behov for helse- og omsorgstjenester og dermed økt behov for personell i helse- og omsorgssektoren. Nasjonalt er veksten anslått til 35 prosent fram mot 2035. Det vil særlig være stor underdekning av sykepleiere og helsefagarbeidere.



Rask økning av personer med demens

I 2020 er det 163 personer med demens i Oppdal og 71 personer av dem er over 85 år. I 2040 vil det være over en fordobling av personer med demens, altså i overkant av 300 personer og av dem er halvparten over 85 år.



NØKKELTALL OM BEFOLKNINGEN

Det bor **7128** personer i Oppdal

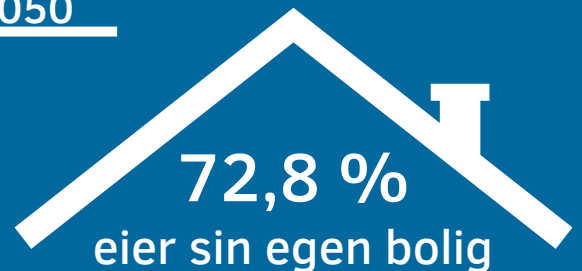
2 kvartal 2022 hadde kommunen en befolkning på 7128 innbyggere. I Oppdal har vi en høyere andel eldre over 80 år (5,3 %) sammenlignet med fylket (4,3 %) og landet som helhet (4,3 %). Vi har derimot en lavere andel personer i yrkesaktiv alder (62,1 %) sammenlignet med fylket (66 %) og hele landet (66,1 %). Andelen barn 0-17 år (20,5 %) er relativt likt både fylket (20,6 %) og landet som helhet (20,8 %).



Prognosene viser at den eldre befolkningen over 65 år vil øke fra **21,8 % i 2020 til 33,4 % i 2050**



21,1%
av befolkningen i Oppdal bor på en landbrukseiendom



72,8 %
eier sin egen bolig

Det er 9,8 prosent flere enn i landet som helhet og 11,7 prosent flere enn i fylket.



Befolkningstetthet

3 innbyggere per km²

62 %
av befolkningen bor i tettsted



Gjennomsnittlig bruttoinntekt er lavere i Oppdal enn i fylket og hele landet.

Oppdalinger tjener i snitt 16 600 kroner mindre enn snittet for Trøndelag og 41 200 kroner mindre enn snittet for landet som helhet.

MÅL 1: UTRYDDE FATTIGDOM

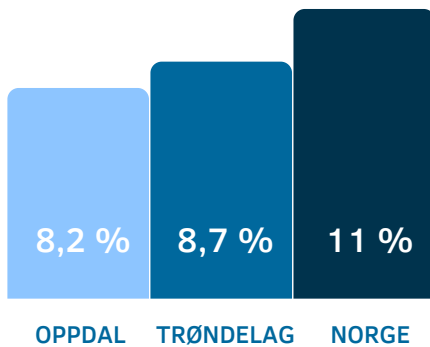
Mål 1 har som mål å utrydde ekstrem fattigdom og halvere andel mennesker som lever i relativ fattigdom. For å redusere fattigdommen trenger vi en mer rettferdig fordeling av ressursene våre og en bærekraftig økonomisk vekst.

1 UTRYDDE FATTIGDOM

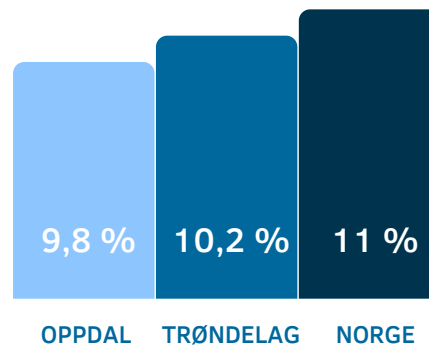


Husholdninger som opplever fattigdomsproblemer er bl.a., sosialhjelpsmottakere, arbeidsledige, enslige forsørgere, personer med lav utdanning og flyktninger.

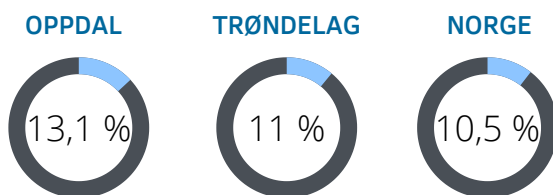
Andel barn under 18 år som bor i husholdninger med vedvarende lavinntekt (2018)



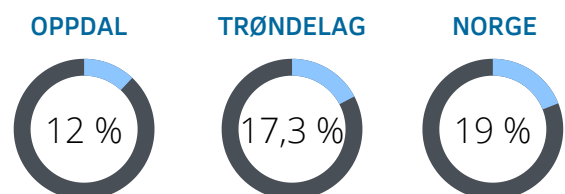
Andel personer i husholdninger med vedvarende lavinntekt (2019)



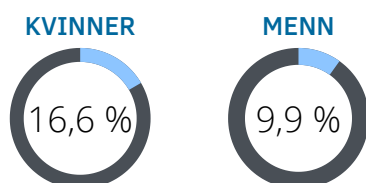
Andel uføretrygdede (mars 2022)



Andel barn som bor i husholdninger med lavinntekt som bor trangt (2019)



Andel uføretrygdede fordelt på kjønn (2022)



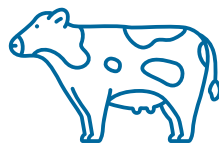
MÅL 2: UTRYDDE SULT

Mål 2 har som mål å utrydde sult, oppnå matsikkerhet og bedre ernæring, samt fremme et bærekraftig landbruk. Alle mennesker skal ha tilgang på næringsrik og bærekraftig mat hele året. Vi må fordele ressursene og ta vare på maten vi produserer på en bedre måte enn i dag. Det kan gjøres ved lokal matproduksjon, produsere maten mer bærekraftig, samt å utnytte ressursene våre i jordbruk, skog og fiske på en bedre måte. Videre er det viktig at vi ikke kaster så mye mat.

2 UTRYDDE SULT



For en kommune med ca. 7000 innbyggere produseres det langt mer enn det er forbrukere i Oppdal. Her er det stor selvbergingsgrad for melk, egg, kjøtt og potet. Det er også stor utvikling innen annen grønnsaksproduksjon.



OPPDAL HAR STOR SELVFORSYNINGSGRAD.
I OPPDAL PRODUSERES DET HVERT ÅR :

75 241

Ca. 8 500 000 LITER MELJK - 1 års forbruk er til ca 103 600 personer

Ca. 1060 TONN POTETER - 1 års forbruk er til ca 39 000 personer

Ca. 515 TONN STORFEKJØTT - 1 års forbruk er til ca 36 000 personer

Ca. 550 TONN LAMMEKJØTT - 1 års forbruk er til ca 165 000 personer

Ca. 240 TONN EGG - 1 års forbruk er til ca 18 000 personer

76 267

1 2021 ble det gjeninført kildesortering av matavfall. Det vil etter hvert gi oss tall på hvor mye mat som kastes i kommunen.

MÅL 3: GOD HELSE OG LIVSKVALITET

Mål 3 handler om å sikre god helse og fremme livskvalitet for alle, uansett alder. God helse er en grunnleggende forutsetning for menneskers mulighet til å nå sitt fulle potensial og for å bidra til utvikling i samfunnet.

3 GOD HELSE OG LIVSKVALITET



BARNEHAGE, SKOLE OG SFO

Barnehage, skole og SFO er felles arenaer der barn møtes på tvers av kjønn, etnisk bakgrunn, funksjonsevne og familieforhold. Tjenestene fremover må ha fokus på:

- Identifisere og følge opp utsatte barn og unge.
- Fremme inkludering og hindre utenforskap.
- Gi barn og unge godt faglig og sosialt grunnlag for fullføring av videregående skole.
- Tett samarbeid med foreldre og hjelpetjenester.

Overgangsfasene der barn og unge er ny i barnehage og skole er sårbare faser, særlig i barnehagen og ved førstetrinn på skolen. Oppdal kommune oppfyller kravene til bemanning, men tallene tar ikke hensyn til plantid, møter og lang åpningstid i barnehagen. Derfor sier tallene lite om hvor mange voksne som faktisk er til stede.

Det er liten tvil om at økt bemanning vil gi store fordeler både i barnehage og skole, særlig med tanke på oppfølging av enkeltbarn. Samtidig er det viktig at vi også ser på andre tiltak som kan gjøre barnas hverdag bedre og gi barna et godt utgangspunkt for fremtiden.



86,9 %

av alle ettåringer
i Oppdal går i
barnehagen

Ettåringene i barnehagen

Ettåringene er den mest sårbare gruppen i barnehagen. De har et helt annet behov enn de eldre barna og trenger blant annet voksenkontakt i mye større grad

Vi vet lite om hvilke negative konsekvenser det kan ha å være ettåring i barnehage. Vi må se nærmere på hva vi kan gjøre for at ettåringene i barnehagen skal få imøtekommet sine behov.



48,6 %

av bemanningen i barnehagene i Oppdal er barnehagelærere. Dette er høyere enn både fylket (46,5 %) og landet som helhet (41,6 %).

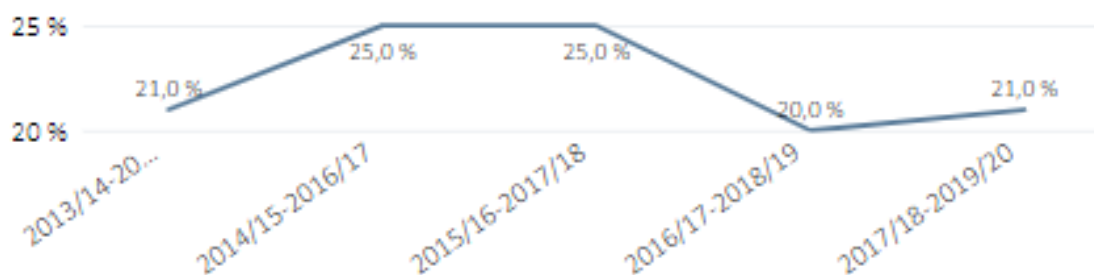


Oppdal kommune har 100 prosent barnehageutnyttelse for barn 3-5 år.

Førsteklassingene

Overgangen fra barnehage til skole er stor. Ikke bare blir man flere barn per voksen, men 6-åringene har også et ekstra stort behov for praktiske oppgaver og bevegelse sammenlignet med de eldre barna i skolen.

Andel 5. klassinger på mestringsnivå i lesing.



Alle skolene i Oppdal oppfyller minstenorm for lærertetthet på alle trinn. Likevel er det viktig å bemerke at høyere lærertetthet ville gjøre det lettere med individuelle tilpasninger i skolen.



91,5 %

av elevene i skolene i Oppdal er helt eller litt enig i at lærerne bryr seg om dem.

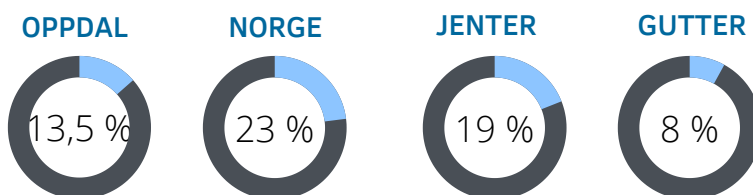


57 %

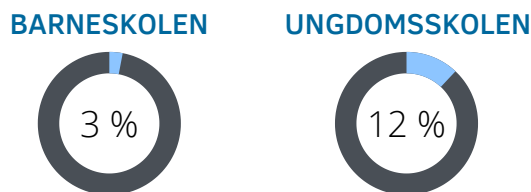
av barneskoleelever er svært fornøyd med skolen de går på. Dette er 8 % flere enn fylket og 26 % flere enn landet som helhet.

18 % av barneskoleelever  **13,5%** av ungdomskoleelever
gruer seg til å gå på skolen.

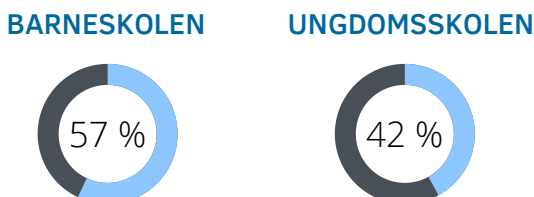
Andel elever ved ungdomsskolen som gruer seg til å gå på skolen



Andel elever som ikke er fornøyd med skolen de går på



Andel elever som er svært fornøyd med skolen de går på



Forskjeller mellom jenter og gutter

- Flere jenter (61 %) enn gutter (53 %) på barneskolen er veldig fornøyd med skolen de går på
- Flere jenter (27 %) enn gutter (17 %) på barneskolen er ofte eller veldig ofte redde for å snakke foran klassen
- Flere jenter (30 %) enn gutter (16 %) på barneskolen gruer seg ganske eller veldig ofte når de skal ha prøve
- Flere jenter (19 %) enn gutter (8 %) på ungdomsskolen gruer seg ofte til å gå på skolen
- Flere gutter (75 %) enn jenter (66 %) kjeder seg på skolen.

71 % av ungdomskoleelever sier de kjeder seg på skolen.

SFO

Regjeringen ønsker å støtte opp om at SFO skal bidra til bedre folkehelse. SFO kan være en viktig arena i kommunens forebyggingsarbeid, da de både kan ha tiltak som retter seg mot alle barn, men også særlige tiltak rettet mot grupper eller enkeltbarn med økt risiko for dårlig fysisk eller psykisk helse. Områder som peker seg ut er fysisk aktivitet, kosthold og et godt psykososialt miljø. Regjeringen mener at kompetanse er en viktig faktor i arbeidet for bedre kvalitet i SFO.



147

barn går i SFO i Oppdal kommune skoleåret 2020-21, det er 44 % av alle barn i alderen 6-9 år.



Færre benytter seg av SFO i Oppdal sammenlignet med fylket (55,8 %) og landet som helhet (56,2 %)

KULTURSKOLE



34,1 prosent av alle barn i alderen 6-15 år er i 2020 med i kulturskolen.

Idrett er ikke for alle. Alle bør ha mulighet for en mestringsarena, derfor er kulturskolen viktig.



7,2 prosent (6-15 år) står på venteliste til kulturskolen, lang venteliste kan føre til at barn og unge som ønsker å drive med kultur ikke får gjort det.

Kilder:

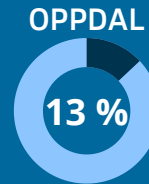
SSB - Tabell 11975 (Barn i SFO)

SSB - Tabell 12061 (Kommunale kulturskoler)

ALKOHOL OG RUSMIDLER

Alkohol og rusmidler er en av Oppdal kommunes største og viktigste utfordringsområder. Alkohol er det rusmiddelet med størst utbredelse blant ungdom.

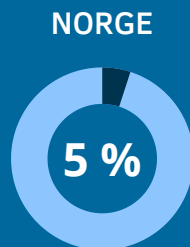
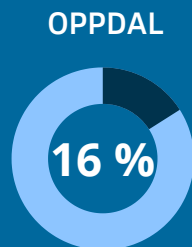
Ungdata 2020 viser at 13 % av ungdom ved ungdomsskole i Oppdal drikker jevnlig minst én gang i måneden, mens for landet som helhet er dette tallet 5 %.



Blant elever ved 9. trinn oppgir 100 % av guttene og 88 % av jentene at de aldri eller bare noen få ganger har smakt alkohol.

Blant elevene ved 10. trinn oppgir 23 % av guttene og 37 % av jentene at de aldri eller bare noen få ganger har smakt alkohol.

Det er usikkerhet om bruken av narkotika har økt under pandemien. I 2020 ble 16 % (6 % i 2017) av ungdommene ved ungdomsskolen tilbudt narkotika og av disse har 4 % av ungdommene prøvd. Dette sier noe om at tilgjengeligheten har økt. Ungdomsmiljøet samt fagpersoner som arbeider med barn og unge erfarer en økning.



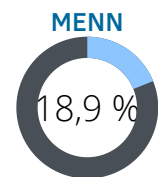
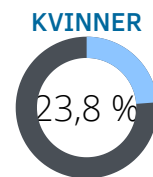
Hele 16 prosent oppgir at de får lov til å drikke av foreldrene sine. Dette er høyt sammenlignet med landet som helhet.

De mest vanlige måtene å anskaffe seg alkohol på er gjennom venner, bekjente eller søsken, eller at de får noen over 18 år til å kjøpe for seg. Men 19,5 % oppgir også at de har kjøpt eller fått alkohol fra foreldre/foresatte.

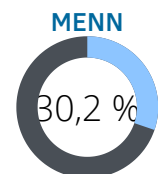
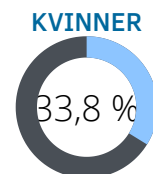


VOKSNE

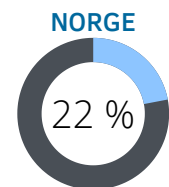
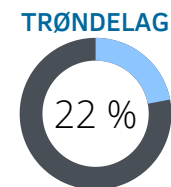
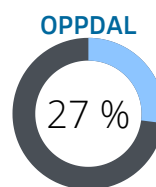
Flere kvinner (23,8 %) enn menn (18,9 %) i Oppdal har dårlig selvurdert helse.



Flere kvinner (33,8 %) enn menn (30,2 %) i Oppdal har langvarig begrensende sykdom.



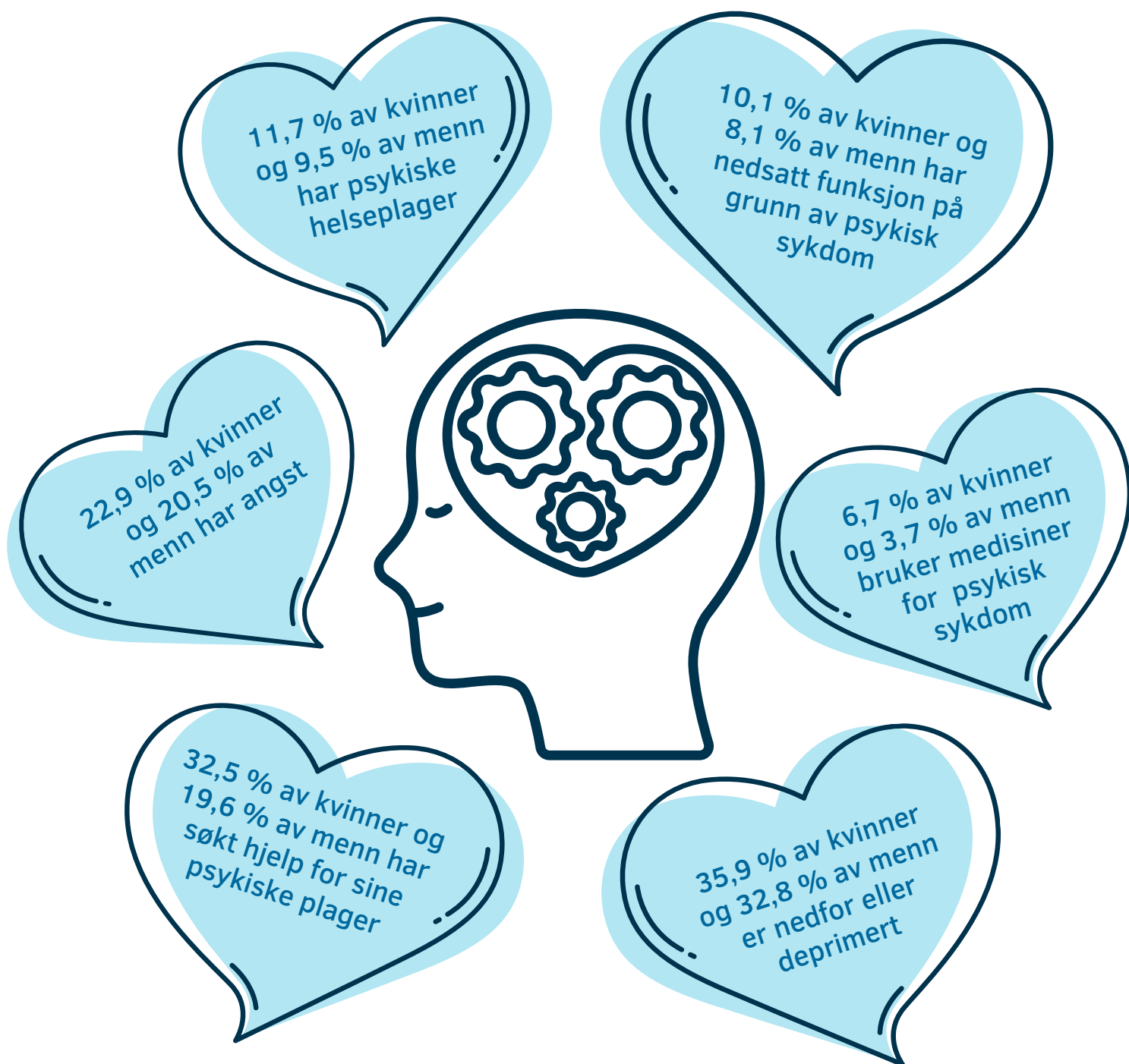
Overvekt og fedme (KMI over 25) selvrappertert ved sesjon 1



ULIKE FAKTORER FOR LEVEVANER



Levevanefaktor	Kvinner (%)	Menn (%)
Spiser sjelden frukt	39,7 %	55,7%
Spiser sjelden grønnsaker	21,1 %	34,6 %
Drikker ofte alkohol	16,7 %	26,2 %
Røyker daglig	8 %	6,3 %
Er fysisk aktiv	28,3 %	23,1 %
Mye stillesitting	31,6 %	35,4 %
Får nok søvn	65,9 %	64,6 %



ELDRE

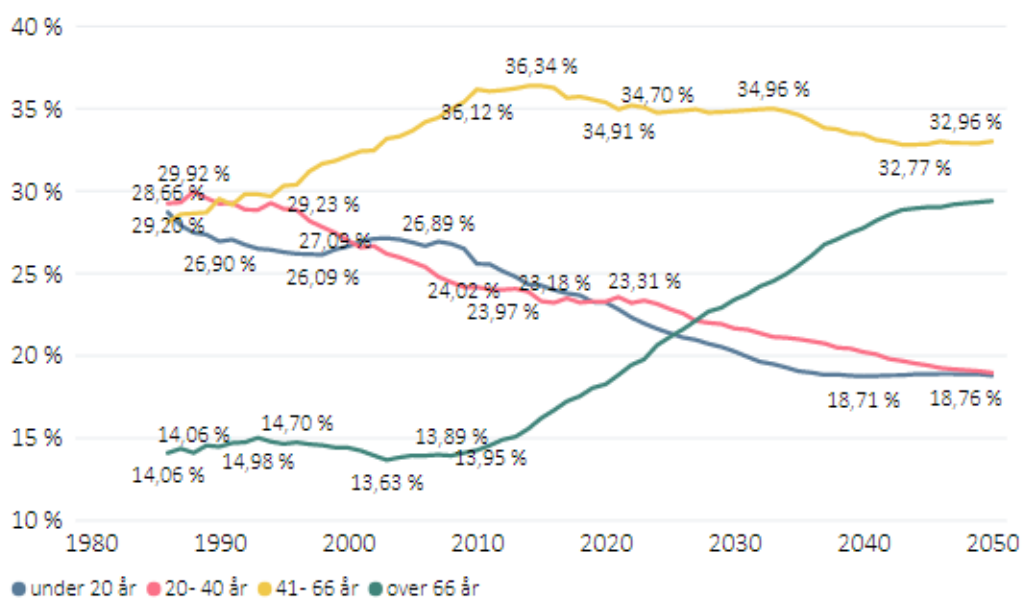


I Oppdal bruker 31,9 % av innbyggere over 80 år hjemmetjenester, mens 10,8 % bor på sykehjem.

ANTALL BRUKERE AV OMSORGSTJENESTER PER 1000 INNBYGGERE OVER 80 ÅR, 2021

	OPPDAL	TRØNDELAG	NORGE
Trygghetsalarm	244	389	324
Bolig som kommunen disponerer for helse- og omsorgsformål	249	100	88
Langtidsopphold i institusjon	119	139	140
Helsetjenester i hjemmet	396	354	310
Praktisk hjelp til daglige gjøremål	371	269	209

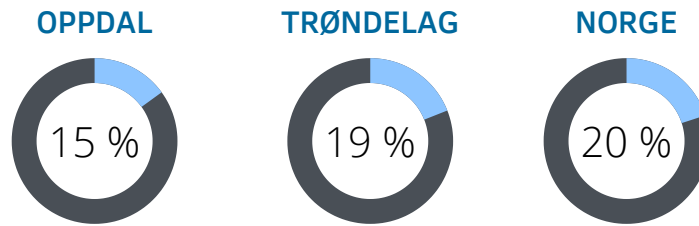
Andel per aldersgruppe i Oppdal, historiske tall og prognose



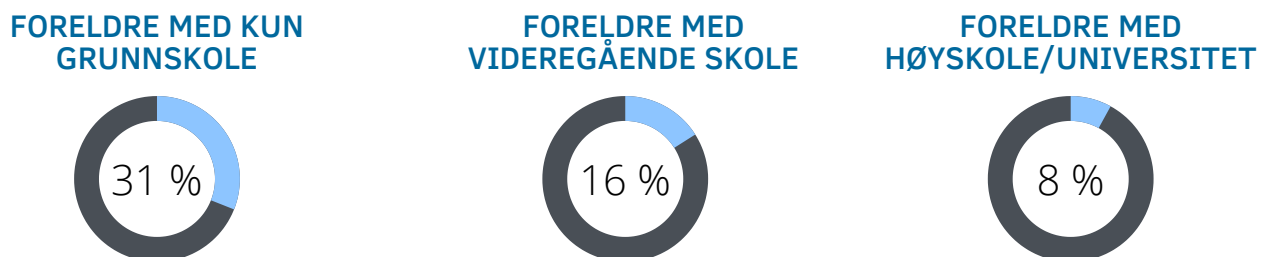
Kilder:

SSB - Tabell 12209 (Utvalgte nøkkeltall for helse og omsorg)
 SSB - Tabell 11642 (Brukere av omsorgstjenester i løpet av året)
 Trøndelag i tall (trondelagital.no) - Befolkningssammensetning

FRAFALL I VIDEREGÅENDE SKOLE

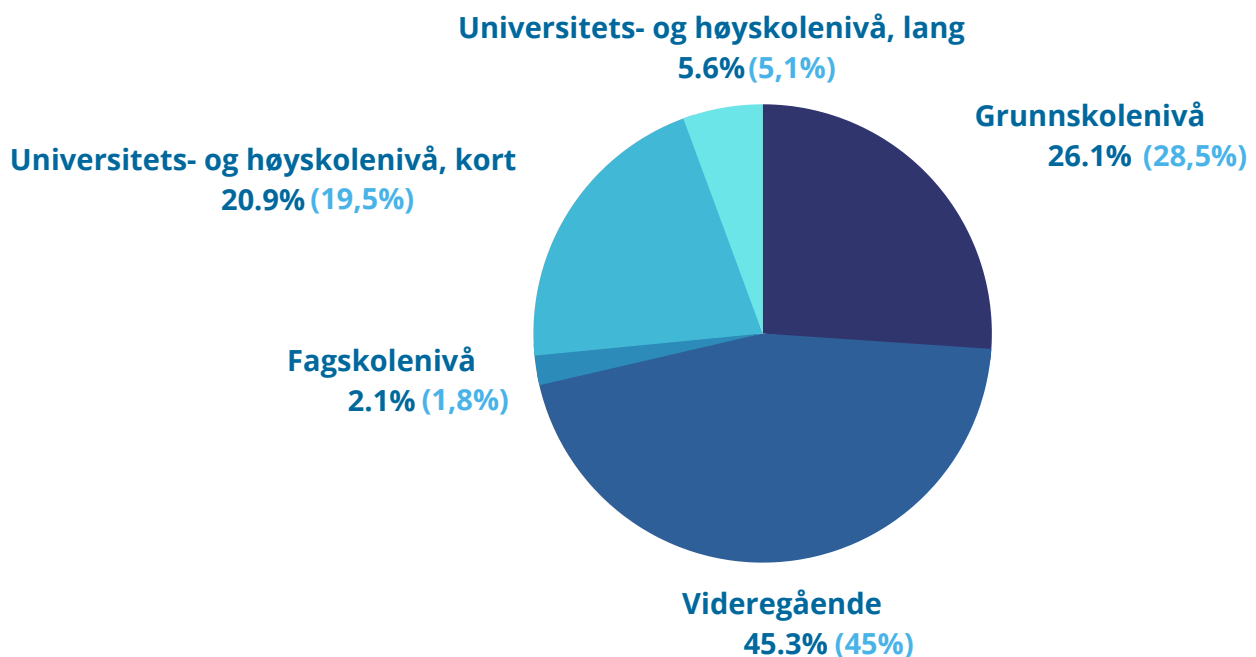


Foreldre med lav utdanning er en stor risikofaktor for frafall i videregående skole. Frafallsprosent for de som har:



76 prosent av befolkningen over 25 år i Oppdal kommune har minimum videregående skole som sitt høyeste fullførte utdanningsnivå, dette er litt lavere enn Trøndelag (80 %) og landet som helhet (76 %).

Befolkningens utdanningsnivå 2021 (2018)



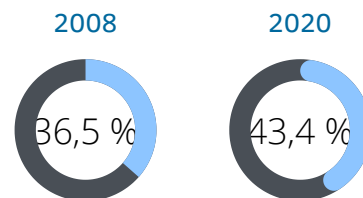


MÅL 5: LIKESTILLING MELLOM KJØNNENE

Mål 5 har som mål å oppnå likestilling og styrke jenters og kvinners stilling i samfunnet. Fortsatt er mange kvinner økonomisk avhengig av partneren sin, noe som fører til en skeiv maktbalanse i hjemmet og i samfunnet. Likestilling handler om en rettferdig fordeling av makt, innflytelse og ressurser. Det er bevist mange ganger at politisk, økonomisk og sosial likestilling mellom kjønnene bidrar til en positiv utvikling på alle plan.

53,2 prosent av alle kvinner i Oppdal jobber deltid mot 18,1 prosent av alle menn

Andel kvinnelige ledere i Oppdal



Flere kvinner (30,2 %) enn menn (20,7 %) har høyere utdanning i Oppdal.

Gjennomsnittlig bruttoinntekt (2020)



Kr. 530 700 Kr. 374 200



60,6 prosent av alle fedre tar hele fedrekvoten eller mer av foreldrepengeperioden

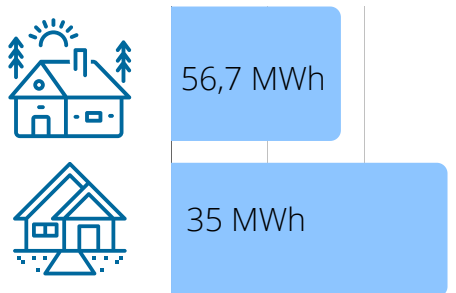
MÅL 7: REN ENERGI TIL ALLE

Mål 7 skal sikre tilgang til pålitelig, bærekraftig og moderne energi til en overkommelig pris for alle. Alle mennesker skal ha tilgang til energi og energien skal være pålitelig, bærekraftig, moderne og ikke altfor dyr.

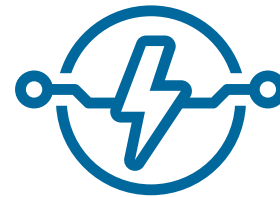
7 REN ENERGI
TIL ALLE



STRØMFORBRUK (MWH)



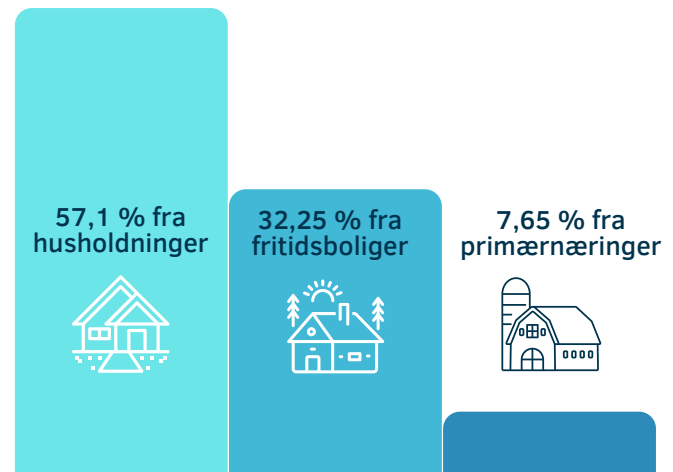
Fritidsboliger har et samlet strømforbruk på 35 MWh mens husholdninger har et samlet strømforbruk på 56,7 MWh.



Oppdal kommune har et nettoforbruk av elektrisk kraft på 22,21 MWh per innbygger (2019)

64,11 prosent av nettoforbruket av elektrisk kraft i Oppdal kommune kommer fra husholdninger og jordbruk.

Kommunen har hatt en økning i nettoforbruk av elektrisk kraft fra hytter og fritidshus på 6,5 GWh fra 2010 til 2019, dette er en økning på 22,8 prosent.



NETTOFORBRUK AV ELEKTRISK KRAFT (GWH) I 2019

MÅL 11: BÆREKRAFTIGE BYER OG LOKALSAMFUNN

Mål 11 har som mål å gjøre byer og lokalsamfunn inkluderende, trygge, robuste og bærekraftige. Vi må bygge byer som kan gi tilgang til grunnleggende tjenester som energi, boliger og transport for innbyggerne. Vi må få på plass god nok avfallshåndtering, redusere forurensning og bruke ressursene på en bærekraftig måte.

11 BÆREKRAFTIGE BYER OG LOKALSAMFUNN



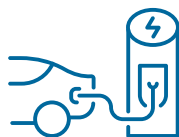
98,8 prosent av kvinner og 98,6 prosent av menn føler seg trygge i nærmiljøet

97,2 prosent mener det er god tilgjengelighet til natur og friluftsområder. 85,9 prosent mener det er god tilgjengelighet til grøntområder



69 prosent mener det er dårlig tilgjengelighet til offentlig transport

20 prosent av alle husholdninger har en samlet gjeld som er mer enn 3 ganger større enn samlet inntekt



Det er i 2022 registrert 43 ladepunkter for EL-bil i sentrum, samt 2 ved Oppdal flyplass, 6 ved Oppdalsporten og 2 ved Bortistu gjestegård.

Utfordrende bolisituasjon i 2022. Boliger selges langt over prisantydning og svært lite tilbud av både tomter, leiligheter/hus.

Kilder:

SSB - Tabell 06035 (Selveierboliger)

SSB - Tabell 13227 (Offentlige ladepunkt)

SSB - Tabell 08781 (Gjeld som en del av samlet inntekt for husholdninger)

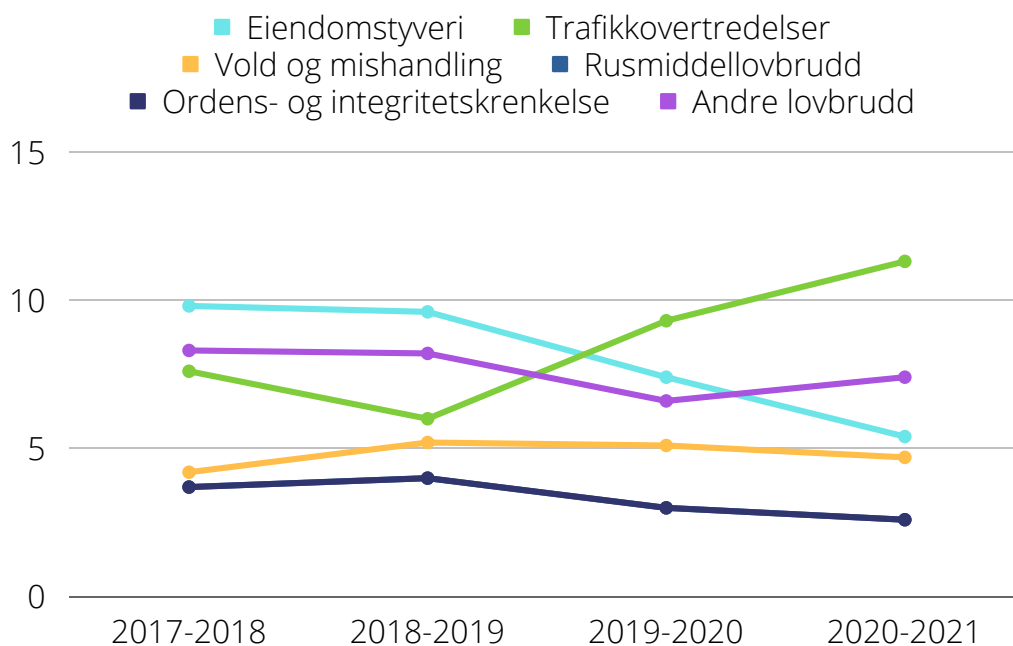
HUNT4

MÅL 16: FRED, RETTFERDIGHET OG VELFUNDERENDE INSTITUSJONER

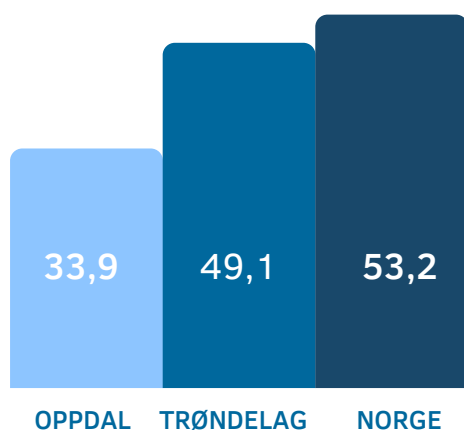
Mål 16 har som mål å fremme fredelige og inkluderende samfunn for å sikre bærekraftig utvikling og sørge for tilgang til rettsvern for alle, og bygge velfungerende, ansvarlige og inkluderende institusjoner på alle nivåer.



Antall trafikkovertrædelser per 1000 innbygger i Oppdal



Anmeldte lovbrudd per 1000 innbygger (2020-2021)



På 10 år har antall anmeldte eiendomstyveri gått fra 20,2 per 1000 innbygger i 2010-2011 til 5,4 per 1000 i 2020-2021.

Antall anmeldte trafikkovertrædelser har gått ned fra 16,6 per 1000 i 2010-2011 til 6 per 1000 innbygger i 2018-2019, før det var en kraftig økning igjen til 11,3 per 1000 innbygger i 2020-2021. Reduksjonen i antall trafikkovertrædelser de siste 10 årene betyr ikke nødvendigvis færre trafikkovertrædelser, det kan også bety at det er færre kontroller slik at færre trafikkovertrædelser blir registrert.

MÅL 8: ANSTENDIG ARBEID OG ØKONOMISK VEKST

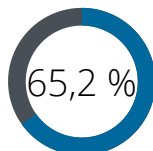
Mål 8 skal fremme varig, inkluderende og bærekraftig økonomisk vekst, full sysselsetting og anstendig arbeid for alle. For at vi skal utrydde fattigdom og bekjempe ulikhet må alle ha jobber. Da må vi skape en rettferdig økonomisk vekst og nye arbeidsplasser. Vi må inkludere de unge i arbeidsmarkedet, sørge for et fast og trygt arbeidsliv, legge til rette for å få flere kvinner i arbeid og redusere uformelt og svart arbeid.

8 ANSTENDIG ARBEID
OG ØKONOMISK
VEKST

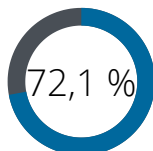


ANDEL SYSSELSATTE (15-74 ÅR)

KVINNER



MENN



48,9 prosent av ungdom i alderen 15-19 år er i arbeid



7,5 % arbeider innen Overnattings- og serveringsvirksomhetene og 14,7 % i varehandel.



Direkte sysselsetting i landbruket utgjør i overkant av 8 % (24 % inkludert indirekte sysselsetting i landbruket).



Selvbergingsgraden i Oppdal er stor - vi har nok egg, melk, kjøtt og poteter til å fø egen befolkning gjennom året.



19 % er sysselsatt innen helse og sosialtjeneste



7,2 % er sysselsatt i undervisningssektoren



15,9 % er sysselsatt i bygg og anleggssfirma

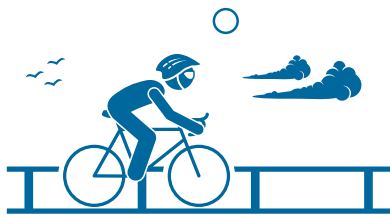
MÅL 9: INNOVASJON, INDUSTRI OG INFRASTRUKTUR

Mål 9 handler om å bygge en solid infrastruktur og fremme inkluderende og bærekraftig industrialisering og innovasjon. Infrastruktur er den underliggende strukturen som må være på plass for at et samfunn skal fungere. Utdanning og helsetilbud må forbedres, samtidig som det satses på mer teknologi og vitenskap.

9 INDUSTRI,
INNOVASJON OG
INFRASTRUKTUR

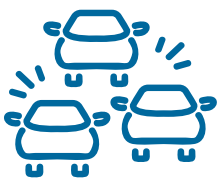


Oppdal kommune har 82,1 km vei som er tilrettelagt for syklende (som kommunen er ansvarlig for).



71 prosent av befolkningen mener det er god tilgjengelighet til gang- og sykkelveier i Oppdal

69 prosent mener Oppdal kommune har dårlig tilgjengelighet til offentlig transport.



Kun 3,5 prosent oppgir at de er mye eller svært mye plaget av støy fra trafikk.



41,8 prosent av alle kommunale veier og gater har belysning

MÅL 12: ANSVARLIG FORBRUK OG PRODUKSJON

Mål 12 handler om å sikre bærekraftig forbruks- og produksjonsmønstre slik at vi kan gjøre mer med mindre ressurser. Vi forbruker mye mer enn hva som er bærekraftig. For å sikre gode levekår for nåværende og fremtidige generasjoner må også hver enkelt forbruker endre livsstil. Vi må minske ressursbruken, miljøødeleggelsen og klimautslippene som et samfunn og som enkeltperson. På sikt vil dette føre til økonomisk vekst, begrense klimaendringer og øke livskvaliteten til mennesker på jorda.

12 ANSVARLIG FORBRUK OG PRODUKSJON



Husholdningsavfall per årsinnbygger økte fra 392,5 kg i 2019 til 477 kg i 2020. Det er 34,5 kg mer enn Trøndelag og 41 kg mer enn landet som helhet.

MÅL 10: MINDRE ULIKHET

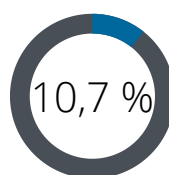
Mål 10 har som mål å redusere ulikhet i og mellom land. For å redusere ulikhet i og mellom land må det finnes en rettferdig fordeling av et lands ressurser. De fattigste og marginaliserte gruppene må gis muligheter og tjenester slik at de kan skape seg bedre levekår. Viktige tiltak er lik tilgang til skole, helsehjelp og gode skattesystemer.

10 MINDRE ULIKHET

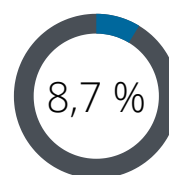


ANDEL BARN SOM BOR I HUSHOLDNINGER MED LAV INNTEKT

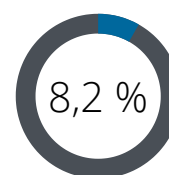
NORGE



TRØNDELAG



OPPDAL



Oppdal er en av kommunene i Trøndelag med lengst kjøretid til nærmeste fødested



Kilder:

SSB - Tabell 12241 (Husholdningsavfall og renovasjon)

SSB - Tabell 12766 (Beregnet avstand og kjøretid langs vei til nærmeste fødested)

Bufdir - Barnefattigdom

MÅL 6: RENT VANN OG GODE SANITÆRFORHOLD

Mål 6 skal sikre bærekraftig vannforvaltning og tilgang til vann og gode sanitærforhold for alle. Rent vann er kanskje den viktigste forutsetningen for god helse hos alle.

Det kommunale vannverket i Oppdal har tilfredsstillende prøveresultater for E-coli (100 %), intestinale enterokokker (100 %), farge (100 %) og PH (100 %).

I Oppdal er 80 % av befolkningen tilknyttet et vannverk som forsyner minst 50 personer (inkl. private og offentlige vannverk).

6 RENT VANN OG GODE SANITÆRFORHOLD



MÅL 14: LIVET I HAVET

Mål 14 om livet i havet handler om å bevare og bruke de marine ressursene på en måte som fremmer bærekraftig utvikling. Dette målet er ikke relevant for Oppdal kommune og er ikke utdypet videre her.

14 LIVET I HAVET



MÅL 15: LIVET PÅ LAND

Mål 15 skal blant annet beskytte, gjenopprette og fremme bruk av økosystemer, sikre bærekraftig skogforvaltning, stanse og reversere landforringelse samt stanse tap av artsmangfold.

15 LIVET PÅ LAND



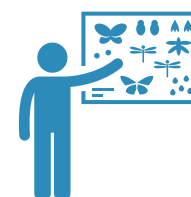
Oppdals totale areal er 2274,12 km². Verneområder utgjør 1287,85 km² av kommunens areal, det vil si 56,6 % av kommunens totalareal. Oppdal har 126 414 dekar produktivt skogareal.

Det er registrert 6 821 arter i Oppdal, 8 av disse er sterkt truet mens 57 er truet.



I 2019 er det 577 landbrukseiendommer i Oppdal og 199 jordbruksbedrifter

Oppdal har en ubrutt beitetradisjon på 4000 år. Beiting og rik berg-grunn gjør at vi har et fantastisk biologisk mangfold over det meste av bygda med planter, sopp, insekter, fugler og vilt.



MÅL 13: STOPPE KLIMAENDRINGENE

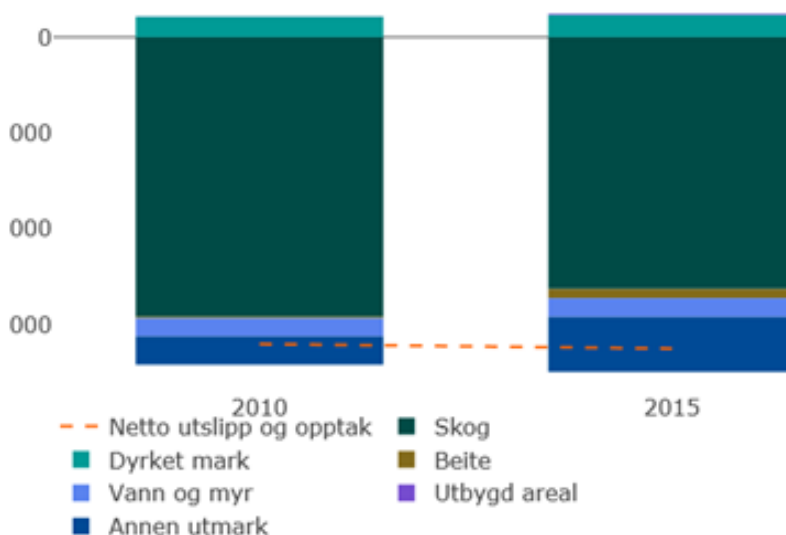
Mål 13 fokuserer på at vi må handle umiddelbart for å bekjempe klimaendringene og konsekvensene av dem. Mengden klimagasser fortsetter å øke og klimaendringene skjer raskere enn antatt. Klimaendringer er et globalt spørsmål og kjenner ingen landegrenser.

13 STOPPE KLIMAENDRINGENE

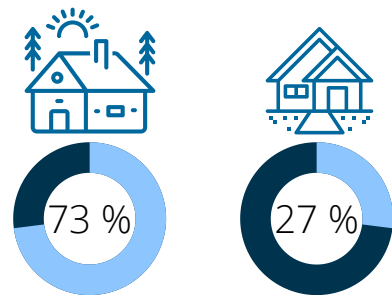


Oppdal kommune har størst klimagassutslipp fra jordbruk og veitrafikk. Dette har sammenheng med at vi er en stor jordbrukskommune som produserer mat til flere enn egne innbyggere og at vi har hovedferdselsårer som E6 og RV70 gjennom kommunen.

BINDING AV KLIMAGASSER I OPPDALS AREALER



VEDFYRING (%)



73 % av utslipp fra vedfyring kommer fra fritidsboliger, mens 27 % kommer fra kommunens husholdninger.

Kommunen har store skog/utmarksareal som bidrar med binding av karbon. Skog, myr, beite, langvarig eng og utmark binder karbon. For å nå klimamålene må areal som binder klimagasser bevares.

KOMMUNENS HOVEDMÅL I KLIMA- OG ENERGIPLANEN:

1. Oppdal skal bli et lavutslippssamfunn i 2050
2. Oppdal skal øke energieffektiviteten, andelen og bruken av ulike fornybare energikilder
3. Oppdal skal være et klimarobust og sikkert samfunn i et endret klima.

OPPDAL

VEIEN VIDERE



Alle enheter har ansvar for å vurdere eksisterende tiltak og utvikle nye tiltak inn mot de tre utfordringsområdene. Det må gjennomføres prosesser i hver enhet og i samarbeid med andre for å vurdere eksisterende tiltak og for å eventuelt utvikle nye dersom det er behov for det.

STRATEGI FOR UTVIKLINGSARBEID

Samskaping, medvirkning og involvering

Arbeidsmetoder med involvering og medvirkning vil gi tilhørighet og en følelse av mening, noe som i og for seg er helsefremmende.

"Trøndelagsmodellen for folkehelsearbeid" er et eksempel på verktøy for utvikling av folkehelse tiltak som sikrer dette.

Kunnskap og kompetanse

Samarbeid med FOU og kompetansemiljø kan være med å sikre utvikling av kunnskapsbaserte tiltak og evaluering. Kompetanseheving inn mot utfordringsområdene gir en felles kompetanseplattform .

Ressurser

Fokus på sosial bærekraft og befolkningen som kommunens viktigste ressurs.

Trøndelagsmodellen for folkehelsearbeid



THE GLOBAL GOALS