

DET GODE LIV I EI ATTRAKTIV FJELLBYGD

Kommuneplanens samfunnsdel
Oppdal kommune 2024-2034
Vedtatt av kommunestyret 14.03.2024





Kjære leser,

Kommuneplanens samfunnsdel er den planen som styrer kommunens helhetlige planlegging, og er dermed det viktigste dokumentet en kommune har for å beskrive hvordan vi ønsker å utvikle lokalsamfunnet vårt. Derfor er det viktig at det er en plan der alle i kommunen har hatt en mulighet til å uttale seg; ung som gammel, frisk som syk, og innbyggere som fritidsinnbyggere. Tusen takk til alle dere som har bidratt med innspill.

Vi lever i et samfunn i rask utvikling der nye utfordringer oppstår kontinuerlig. Noen vil kanskje savne spesifikke løsninger på enkelte områder, men samfunnsdelen skal stå seg over mange år og det er viktig at den ikke blir så spesifikk at den er begrensende. Denne planen skal peke på hovedretningen vi ønsker å utvikle oss i.

Innbyggerne i Oppdal skal oppleve god helse, livskvalitet og mestring – det ligger til grunn for planen. Det er mange underliggende forhold som er viktige, blant annet bruken av arealet vårt.

Samfunnsdelen inneholder en arealstrategi som gir overordnede rammer for arealplanene som kommer. Samfunnsdelen er ikke et «best før» dokument – dette er et dokument om skal peke langt frem med tanker om hva som er viktig for oss i dag og hva som vil være viktig for oppdalingene de neste 10-15 årene. Det er viktig at vi står sammen i arbeidet.

God lesning!

Elisabeth Hals, ordfører

Forside: Brage Sæteren, Even Volden og Alexander Klingøy bader i Kullsjøen. Foto: Mari Linnea Wennevold Svisdal, OPP

Bakside: Ragnhild Riise Ropstad og Kornelia Hoseth Jære med hjerte for Blåhø og Gjevilvasskamman. Foto: Kristin Riise, Visit Oppdal

Oppdragsnavn: Kommuneplanens samfunnsdel, 2024-2034

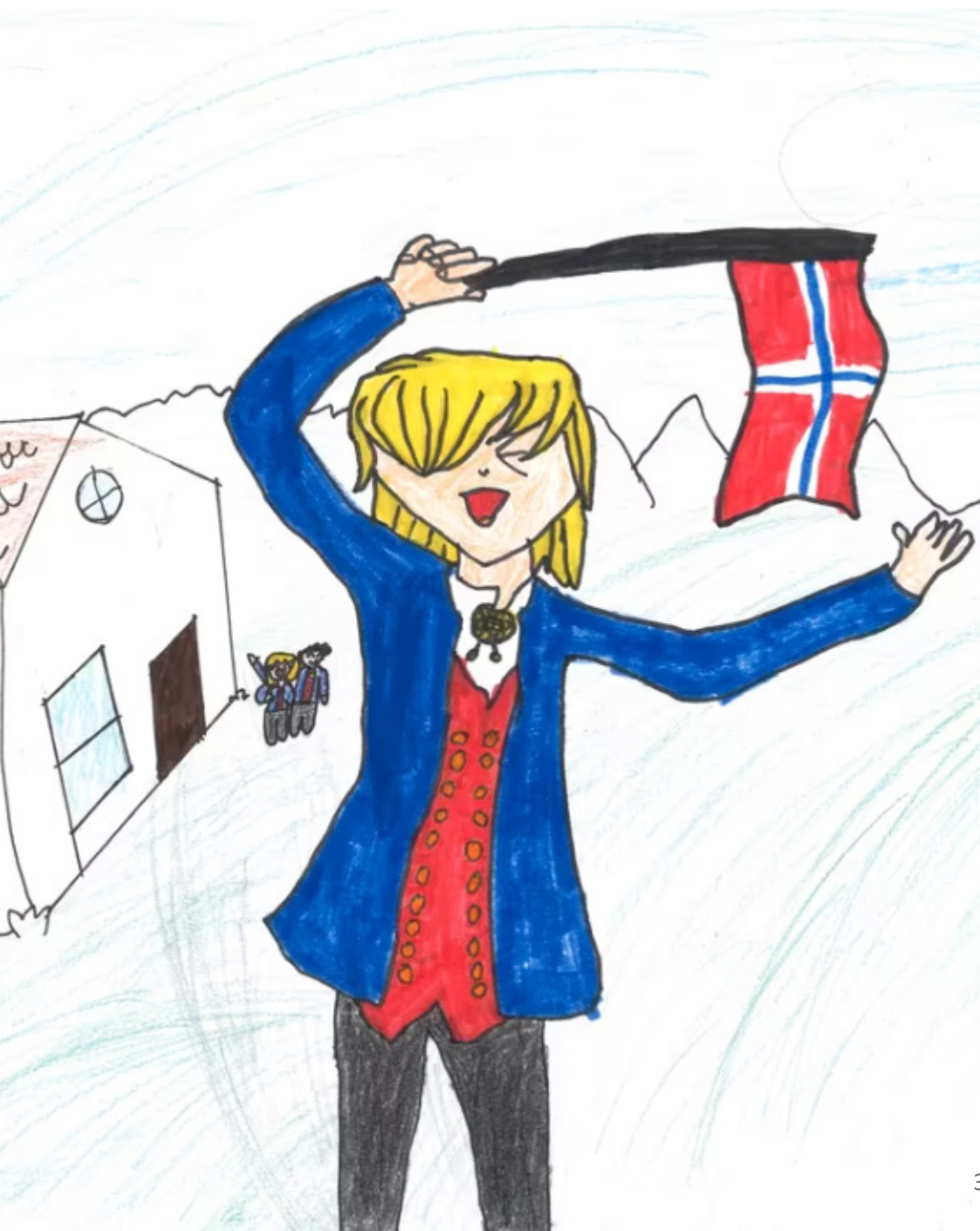
Oppdragsgiver: Oppdal kommune

Dato utarbeidet: Arbeidsgruppas utkast, 19.05.2023

Utarbeidet av: Plankontoret v/Audhild Bjerke, Nataliya Sikora og Norunn Elise Fossum

Kontrollert av: Arbeidsgruppa for Oppdal kommune

INNHOOLD



Forord	4
Kommuneplanens samfunnsdel	5
Planprosessen	5
Medvirkning	6
Oppdals tre satsningsområder	7
Satsningsområde 1: Folkehelse, livskvalitet og mestring	8
Mål 1: God helse og livskvalitet for alle hele livet	9
Mål 2: Muligheter for alle	10
Mål 3: Et godt liv for barn og unge	11
Mål 4: Aldersvennlig Oppdal	12
Satsningsområde 2: Naturressurser og verdiskaping	13
Mål 5: På veg mot et lavutslippssamfunn	14
Mål 6: Ivareta naturmangfoldet	15
Mål 7: Framtidsretta landbruk og reindrift med bærekraftig matproduksjon	16
Mål 8: Et robust og sikkert samfunn i et endret klima	17
Satsningsområde 3: Steds- og næringsutvikling og kompetanse	18
Mål 9: Bærekraftig fritidsboligutvikling og besøksforvaltning	19
Mål 10: Regionmotor	20
Mål 11: Sunn kommuneøkonomi og gode kommunale tjenester	21

*Tegning: Anna Tønnesland,
Midtbygda oppvekstsenter*

FORORD



Kommuneplanens samfunnsdel for Oppdal kommune 2024-2034 er Oppdal-samfunnets overordnede og helhetlig plan. Den handler om hvordan Oppdal kommune skal utvikle tjenestene, legge til rette for samfunnsutvikling og løse oppgavene best mulig fram mot 2034.

Samfunnsdelen skal ta stilling til langsiktige utfordringer, mål og strategier for kommunesamfunnet som helhet og som organisasjon. Den nye samfunnsdelen erstatter planen vi har hatt siden 2010, men det er i utarbeidelsen av den nye lagt vekt på å videreføre og videreutvikle de langsiktige satsingsområdene fra tidligere samfunnsdel.

Vi må stå sammen om å løse de utfordringene som ligger foran oss. Det er kampen om arbeidskraft, demografiske endringer, mindre økonomisk handlingsrom, økning i sosiale forskjeller og klima og miljøutfordringer er sentrale element i vårt overordnede utfordringsbilde til kommunal og offentlig sektor ellers.

FN vedtok i 2015 Agenda 2030 med 17 bærekraftsmål. Bærekraftsmålene er verdens felles arbeidsplan for å utrydde fattigdom, motvirke forskjeller og bremse klimaendringene innen 2030. Det må arbeides videre for å sikre miljømessig, sosial og kulturell og økonomisk bærekraft. Bærekraftsdimensjonene er gjensidige avhengig av hverandre, og må derfor bli balansert på rett måte.

Nasjonale styresmakter har vedtatt at bærekraftsmålene skal være det politiske hovedsporet for å ta tak i de største utfordringene i vår tid i Norge. Det blir understreket at målene skal være en del av grunnlaget for all samfunns- og arealplanlegging. Det har vi gjort i Oppdal.

Vår felles samfunnsplan med arealstrategi gir oss forutsigbarhet og viser hovedsatsningsområdene, mål og strategier fram mot 2034.

Morten Johan Johansen, kommunedirektør

KOMMUNEPLANENS SAMFUNNSDEL

Kommuneplanen er kommunens overordnede styringsdokument og består av to deler, hvor samfunnsdelen legger føringer for arealdelen. Kommuneplanens samfunnsdel beskriver kommunens langsiktige mål for samfunnsutvikling, mens kommuneplanens arealdel viser hvordan arealene skal disponeres for å nå disse målene. Kommuneplanens samfunnsdel gjelder for kommunen som organisasjon og oppdalssamfunnet som helhet. Den angår derfor alle som bor, jobber og lever i kommunen.

Samfunnsdelens satsningsområder har en tydelig forankring i FNs bærekraftsmål og de tre dimensjonene sosial, klima- og miljømessig og økonomisk bærekraft. Dette skal sikre en balansert og bærekraftig utvikling til beste for den enkelte, for

samfunnet og for kommende generasjoner på en slik måte at utviklinga imøtekommer dagens behov uten å ødelegge for framtidige generasjoner.

Nytt i denne samfunnsdelen er at det er knyttet arealstrategier til de ulike samfunnsmålene. Arealstrategiene viser hvilke arealmessige føringer som skal legges til grunn ved revisjonen av arealdelen for å oppnå samfunnsmålene.

Planprosessen

Oppdals gjeldende samfunnsdel ble vedtatt i 2010. Oppdal kommune vedtok planstrategi for perioden 2020-2023 den 07.05.2020. Her framkom behovet for å revidere kommuneplanens samfunnsdel og arealdel i 2023.

Kommuneplanarbeidet er styrt av plan- og bygningsloven, og en viktig premis i dette lovverket er forutsigbarhet. Dette sikres blant annet gjennom medvirkning fra myndigheter, innbyggere og alle interesserte.

Planprogrammet til ny kommuneplan ble 1. gangs behandlet i Formannskapet 18.10.2022. Høring og offentlig ettersyn ble gjennomført i perioden 24.10.2022 – 13.12.2022. Planprogrammet ble fastsatt av kommunestyret i 02.02.2023.



Figuren viser oppgavene i plansystemet plassert på en tidslinje hvor starten for all overordna planlegging begynner med planstrategien.

Medvirkning

Samfunnsdelen er utarbeidet i samarbeid med en strategisk ledergruppe bestående av følgende: Ole Bjørn Moen (kommunedirektør), Jan Kåre Husa (utviklingsleder), Elin Johanne Dolmseth (økonomisjef), Dagfinn Skjølsvold (personalsjef), Frøydis Lindstrøm (rådgiver helse og omsorg), Dordi Aalbu (rådgiver oppvekst), Ola Andreas Stavne (leder IT og digital samhandling).

Plankontoret har vært sekretærer for arbeidet og deltatt med følgende medarbeidere: Audhild Bjerke, Nataliya Sikora og Norunn Elise Fossum.

Det har vært avholdt heldags arbeidsverksteder med kommunens strategiske ledergruppe og alle enhetsledere. Kommunestyret har hatt arbeidsverksted med tema FNs bærekraftsmål og hvordan de globale målene kan oversettes til lokale forhold for Oppdal. I tillegg har politisk ledelse ved ordfører og varaordfører vært jevnlig orientert.

Oppdals innbyggere og fritidsinnbyggere har blitt involvert gjennom ulike medvirkningsformer. Det har vært et åpent arbeidsverksted for alle (innspills-stasjon på Oppdal kulturhus), samt egen involvering av ungdomsrådet, elevråd, eldrerådet

og rådet for mennesker med nedsatt funksjonsevne. Representanter fra samisk befolkning har også fått anledning til å uttale seg til planen.

Flere parallelle prosjekter har bidratt med viktig grunnlagsmateriale til samfunnsdelen. Det arbeides med en besøksstrategi for Oppdal med omfattende involvering av befolkningen via arbeidsverksteder, digitale undersøkelser og ungdomsmedvirkning. En ny fritidsboligundersøkelse er gjennomført. Alle innbyggere i Oppdal har fått mulighet til å svare på en digital innbyggerundersøkelse.



Fra innspills-stasjonen i kulturhuset. Her kunne alle komme med innspill om Oppdals framtid.

OPPDALS TRE SATSNINGSOMRÅDER



Figuren viser oppbygging av kommuneplanens samfunnsdel. De tre satsningsområdene med tilhørende FNs bærekraftsmål og lokale mål henger sammen og påvirker hverandre gjensidig. Samhandling og FNs bærekraftsmål nr. 17 om samarbeid er derfor en viktig forutsetning for å nå målene. Til hvert mål er det tilhørende strategier som angir både hva kommunen som organisasjon skal gjøre og hvordan alle i Oppdalssamfunnet kan bidra. Målene står ikke i prioritert rekkefølge.

SATSNINGSOMRÅDE 1: FOLKEHELSE, LIVSKVALITET OG MESTRING

God helse og livskvalitet for alle hele livet

Muligheter for alle

Et godt liv for barn og unge

Aldersvennlig Oppdal

Oppdal ønsker å skape best mulig helse og livskvalitet for alle hele livet. Helsebegrepet omfatter hele mennesket, både fysisk, psykisk og sosialt. Alle skal gis mulighet til å være aktive og ha meningsfulle jobber og gjøremål, gjerne sammen med andre. Dette vil styrke evnene til å håndtere utfordringer, mestre hverdagen på en god måte og skape positiv utvikling i eget liv. Kommunen har en viktig rolle som tilrettelegger for riktige rammebetingelser. Gode fysiske omgivelser, sosialt fellesskap og et rikt og mangfoldig kultur- og fritidstilbud vil fremme god folkehelse og livskvalitet. Alle må i større grad enn før ta eget helseansvar, men kommunen skal gjøre det lettere å ta de riktige valgene.

Ensomhet, utenforskap og psykiske utfordringer er økende i samfunnet for alle aldersgrupper, særlig blant barn og unge. De unge utgjør framtida vår, og skal prioriteres høyt. Oppdal skal fortsatt være et trygt og godt sted å vokse opp. Det skal skapes gode oppvekstvilkår i samarbeid med hjem, barnehage, skole og det offentlige. Ved å styrke evnen til mestring blant barn og unge, vil en også kunne motvirke gruppepress og rusmisbruk.

Befolkningssammensetningen vil endre seg frem mot år 2050. Prognosene for antall innbyggere totalt er mer usikre, da Oppdal har ligget over forventet

befolkningsvekst til nå. Alderssammensetningen viser at vi vil få rundt 500 færre i yrkesaktiv alder og over 500 flere pensjonister i Oppdal, der størst økning vil skje blant de eldste over 80 år (SSB, hovedalternativet). Vi må derfor handle nå for å være rustet for de store samfunnsendringene som kommer. Vi vil få flere omsorgsoppgaver å løse. Helse- og omsorgstilbudet må også dimensjoneres ut fra at Oppdal i perioder har en høy andel fritidsinnbyggere og besøkende, der flere av fritidsinnbyggerne vurderer å flytte til Oppdal for å tilbringe pensjoniststida her.

Samtidig vil vi få færre varme hender, som gjør at vi må tenke nytt om hvordan vi skal prioritere for å gi gode tjenester til de som trenger det. Rekruttering av helsepersonell, ny velferdsteknologi, digitalisering og nye sosiale boformer er bare en del av dette. Vi må tenke tidlig innsats og forebygging i alt vi gjør for å redusere belastningen både for enkeltmennesket og samfunnet som helhet. Oppdal er kjent for dugnadsvilje og frivillig arbeid til fellesskapets beste. Dette vil bli enda viktigere i Oppdalssamfunnet i årene som kommer, og er noe som kommunen må støtte aktivt opp om.

Inkludering, mangfold og likestilling skal være viktige prinsipper på alle områder og i alle samfunnslag,



*Sigurd Staverløkk Eikli på MiniTine fotballskole.
Foto: Olav Hjerkin Helgetun, OPP*

uavhengig av bakgrunn, etnisitet, alder, kjønn, funksjonsevne og levekår. Oppdal skal legge til rette for gode sosiale møteplasser med universell utforming. Det vil bli viktig å ta vare på og utvikle uteområder i nærmiljøene rundt barnehage, skole, boliger og fritidsboliger for å fremme uorganisert lek og aktivitet. Sentralanlegget rundt skolene og idrettsanleggene er et innholdsrikt og kompakt rekreasjonsområde i hjertet av Oppdal til glede for hele befolkningen, som behøver videreutvikling slik at områdets kvaliteter ivaretas.

Oppdal har et rikt fritidstilbud. Samtidig koster flere av tilbudene mye, og det er frafall i aktiviteter etter hvert som barn blir eldre. Det må sikres lavterskeltilbud innen kultur, fritid, idrett og friluftsliv.

Likestilling og inkludering handler også om muligheten til å skaffe egen bolig. Vi trenger et større mangfold i boligmarkedet, slik at også de med dårlig råd kan få mulighet til både å kjøpe og leie bolig. Dette vil kunne gjøre Oppdal til et godt sted å leve for alle, hele livet.

MÅL 1: God helse og livskvalitet for alle hele livet



Dette skal kommunen gjøre

- Gjøre det lett for innbyggere, uavhengig av alder, kjønn, funksjonsnivå og levekår, å ta valg som fremmer god folkehelse og livskvalitet
- Gi et helse- og omsorgstilbud som er tilpasset befolkningsutviklinga (innbyggere og fritidsinnbyggere)
- Prioritere tidlig innsats og jobbe helsefremmende i alt vi gjør
- Legge til rette for
 - at innbyggerne kan leve sunne og aktive liv så lenge som mulig
 - nettverksbygging og sosialt fellesskap
 - gode helse- og spesialisthelsetjenester
 - bedre lokalt kollektivtilbud mellom grendene og sentrum i Oppdal i samarbeid med fylkeskommunen
- Utvikle et trivelig sentrum for myke trafikanter
- Bevare, foredle og formidle Oppdals kulturarv for å skape identitet og tilhørighet

Alle kan bidra

- Ta bevisste valg som fremmer god helse
- Skape inkluderende kultur i lag og foreninger og andre tilbud som øker befolkningens aktivitet
- Alle arbeidsgivere og arbeidstakere bør fremme inkluderende og helsefremmende arbeidsmiljø.
- Styrke samarbeidet mellom kommunen og frivillig sektor
- Delta i og støtte opp om kulturmiljøene for å bidra til et aktivt og tilgjengelig kunst- og kulturliv

Arealstrategi

- Sikre og utvikle gode utearealer og trygge nærturmuligheter med stor grad av universell tilgjengelighet
- Eksisterende friluftsliv- idretts- og nærrekreasjonsområder skal ivaretas og videreutvikles
- Sikre og videreutvikle grønne korridorer til områder som er tilrettelagt for aktivitet, slik at det blir mulig å komme dit uten å måtte bruke motoriserte transportmidler

Sykkelparken i Kåsen. Foto: Randi Grete Kalseth-Iversen, OPP

MÅL 2: Muligheter for alle



Dette skal kommunen gjøre

- Legge til rette for reell brukermedvirkning
- Universell utforming skal legges som premiss for all planlegging og virksomhet i kommunen, i tråd med FN-konvensjonen om rettigheter for mennesker med nedsatt funksjonsevne (CRPD)
- Fremme mangfold og inkludering ved å legge til rette for:
 - et boligtilbud for en variert beboergruppe i samarbeid med utbyggere og kunnskapsmiljø
 - sentrumsnære, rimelige boliger for sårbare grupper og førstegangskjøpere
 - at alle kan bo hjemme lengst mulig
 - lavterskeltilbud til alle aldersgrupper innen kultur, fritid, idrett og friluftsliv i samarbeid med frivilligheten
 - lik tilgang til kommunale tilbud
 - at alle kan delta i fritidsaktiviteter uavhengig av alder, etnisitet, kjønn, funksjonsevne og levekår
 - inkluderende møteplasser for alle
 - digital deltagelse gjennom hele livet
- Ha treffsikre tiltak for sosiale utjamning
- Legge til rette for den sørsamiske kulturen og språket
- Legge til rette for gode utdanningstilbud

Arealstrategi

- Kommunen vurderer ulike boligsosiale virkemidler i nye utbyggingsområder
- Legge til rette for:
 - boformer med vekt på sosialt fellesskap og deling av fellesgoder
 - boliger tilpasset de ulike behov (pris, standard og eie/leie)
 - arenaer og nærmiljøanlegg tilrettelagt med sosiale møteplasser

Alle kan bidra

- Bry oss om og inkludere
- Akseptere og verdsette mangfold
- Ta initiativ til lokale, sosiale møteplasser
- Alle tar større ansvar for seg selv og sine nærmeste
- Mangfoldsrekruttering hos bedrifter
- Engasjere seg i frivillig arbeid
- Privat næringsliv bidrar slik at de med dårlig råd i større grad kan delta innen kultur og idrett



Shalom Abraha og Andreas Stamnes i Happy Teater. Foto: Tore Brendryen, OPP.

MÅL 3: Et godt liv for barn og unge



Dette skal kommunen gjøre

- Sikre barn og unge reell medvirkning
- Gi gode oppvekstvilkår for barn og unge ved å legge til rette for:
 - lavterskel helse- og oppfølgingstilbud
 - at alle barn og unge blir inkludert og får delta uavhengig av familiens økonomi
- Styrke barn og unges evne til livsmestring, slik at de i større grad blir i stand til å ta vare på deg selv
 - ha et spesielt søkelys på nulltoleranse for mobbing, seksuell trakassering, samt trakassering på sosiale medier
- Gi barn gode muligheter til egenaktivitet, lek og kreativitet
- Arbeide målrettet med forebygging ved å:
 - ha gode system for å fange opp de som står i fare for å falle utenfor
 - ha varierte læringsarenaer med tilstrekkelig bemanning og god kompetanse i skole og barnehage som gir trivsel, mestring og læring for alle barn
- Utvikle flerfaglig samarbeid og samhandling rundt barn, unge og familier
- Styrke foreldrerollen med kunnskap og støttende nettverk

Alle kan bidra

- Inkludere alle barn i sosiale arenaer
- Delta i frivillig arbeid eller bidra med tid og ressurser til barne- og ungdomsaktiviteter
- Bry oss om og varsle fra om barn som ikke har det bra
- Gi barn og unge mer mulighet til å styre sin egen tid
- Være gode rollemodeller
- Ta foreldreansvar



Astrid Vognild-Olsen, Eline Robertsen Skjesol og Sandra Salaciak husker sammen. Foto: Morgan Frelsøy, OPP

Arealstrategi

- Ta vare på og utvikle områder for uorganiserte aktiviteter i barn og unges nærmiljø
- Ta vare på og utvikle lekeplasser i barnehager og skoler
- Det skal sikres sammenhengende og trygge skole- og fritidsveger
- Tilrettelegge for møteplasser for barn og unge

MÅL 4: Aldersvennlig Oppdal



Dette skal kommunen gjøre

- Arbeide for god rekruttering og rett bruk av kvalifisert helsepersonell
- Legge til rette for:
 - at eldre skal kunne bo hjemme så lenge som forsvarlig
 - flere mobile tjenester i samarbeid med private aktører
 - aktivitet, deltakelse og sosialt fellesskap
 - aktiviteter og livsglede på tvers av generasjoner
- Integrere velferdsteknologi og digitale løsninger i tjenester for eldre
- Utvikle helse- og omsorgstjenester som fremmer egenmestring
- Styrke og videreutvikle samhandlingen mellom kommunen, pårørende, frivilligheten og næringslivet
- Fortsatt være en demensvennlig kommune
- Sikre at kommunen møter framtidens behov for heldøgns pleie- og omsorgsplasser

Arealstrategi

- Legge til rette for:
 - framtidens tilpassede boliger med smarte løsninger
 - inkluderende møteplasser for eldre
 - at eldre kan bruke aktivitetstilbud og naturen i nærområdet

Alle kan bidra

- Ta ansvar selv for egen alderdom og funksjonsevne
- Planlegge egen alderdom tidlig nok slik at en kan bo hjemme lengst mulig
- Delta i frivillig arbeid eller bidra med tid og ressurser til aktiviteter og tilbud for eldre
- Være oppmerksom på eldre som bor alene eller som kan trenge ekstra støtte, og tilby hjelp eller kontakt
- Pårørende, frivillige aktører, næringsliv og andre kan tilrettelegge sosiale møteplasser for eldre



Alf Øiamo og Ingjerd Steen i Rute 4 i Oppdalshallen. Foto: Morgan Frelspøy, OPP

SATSNINGSOMRÅDE 2: NATURRESSURSER OG VERDISKAPING

Oppdal skal redusere klimagassutslippene i tråd med vedtatte forpliktelser og bidra til å skape en levedyktig klode for fremtidige generasjoner. Her må hele samfunnet bidra til at vi når ambisjonene om å bli et lavutslippssamfunn, gjennom de store og små valgene vi gjør. Det grønne skiftet forutsetter redusert energibruk, der kommunen må tilrettelegge for økt bruk av ny, fornybar energi gjennom både utbyggingskrav, infrastruktur og arealbruk.

Naturen i Oppdal er svært variert, som også gjenspeiles i et uvanlig stort biologisk mangfold. Over 50 % av Oppdals areal er vernet. Nedbygging av natur og endret arealbruk, som opphør av landbruksdrift, er de største truslene mot naturmangfoldet i Oppdal. Vi trenger å bremse arealforbruket vårt, og i enkelte, verdifulle og viktige områder legges det ikke opp til ny utbygging. Vi må heller arbeide for å gjenbruke og fortette allerede utbygde arealer, framfor å bygge ned mer natur.

Loslia. Foto: Ove Karlsvik, Oppdal kommune

Oppdal er en levende landbruksbygd med stor produksjon av mat, tømmer og andre råvarer. Vi har også en aktiv reindriftsnæring i kommunen. Det er bekymringsfullt å se at antall ansatte i landbruket har gått ned. Særlig antall melkebruk er redusert med nær 100 bruk de siste 20 åra fram til 2023.

Vi må derfor arbeide for å sikre rekruttering og gode driftsvilkår i landbruket og støtte opp om næringen for en bærekraftig framtid og øke matsikkerheten. Stikkord her er økt volum i matproduksjon, bedre muligheter for videreføring, mangfold og ny produksjon. Dette vil ikke bare bidra til å øke matproduksjonen, men også skape nye arbeidsplasser og styrke bosettingen i grendene våre.

Landbruket er en stor og viktig aktør for ivaretagelse av det biologiske mangfoldet i Oppdal. Beitedyrene spiller en sentral rolle i å opprettholde det åpne kulturlandskapet. Økt fritidsturisme medfører konflikter med utmarksnæringen og forstyrrelser i sårbar natur. Vi trenger derfor å øke kunnskapen om sambruk av utmarka og beitedyras betydning for landskap og natur, både blant innbyggere og besøkende.

Oppdal skal være et sikkert samfunn i et framtidig klima. Det er økende uro i verden, med flere mennesker på flukt. De siste års hendelser med pandemi, krig og katastrofer berører oss alle. Oppdal skal være rustet til å møte et endret risikobilde. I dette ligger det også at vi må tilpasse oss effektene av klimaendringer, som økt flom- og skredrisiko.

På veg mot et
lavutslippssamfunn

Ivareta
naturmangfoldet

Framtidsretta
landbruk og reindrift
med bærekraftig
matproduksjon

Et robust og
sikkert samfunn i
et endret klima



MÅL 5: På veg mot et lavutslippssamfunn



Dette skal kommunen gjøre

- Øke andelen fornybar energi og arbeide aktivt for bedre utnyttelse og redusert bruk av energi
- Tiltak i klimabudsjettet vurderes i økonomiplan og budsjettprosessen
- Innbyggere, fritidsinnbyggere og næringsliv inviteres med i omstillingen til lavutslippssamfunnet
- Stille ambisiøse, men realistiske klima-, energi- og miljøkrav til alle aktører
- Stille krav om bruk av fornybar energikilde ved ny utbygging
- Legge til rette for:
 - en infrastruktur (transport, el og IT) som gjør det mulig å gjennomføre det grønne skiftet
 - gode avfallshåndteringer og muligheter for ombruk, gjenbruk og resirkulering
 - mer lokal foredling av råvarene
 - en bærekraftig mineralforvaltning, som også inkluderer gjenbruk av overskuddsmasser
 - en ivaretagelse av skogressursene
- Bidra til at lokale varer og tjenester utgjør en stor del av offentlig innkjøp
- Alle offentlige nye bygninger og nye forretningsbygg bør legge til rette for egenproduksjon av energi

Arealstrategi

- Legge til rette for areal til økt produksjon av ny fornybar energi
- Medvirke til at nye, større næringsetableringer bidrar til at Oppdal blir et lavutslippssamfunn
- Bygge tett i sentrum og i definerte områder med gode løsninger for kollektivtransport

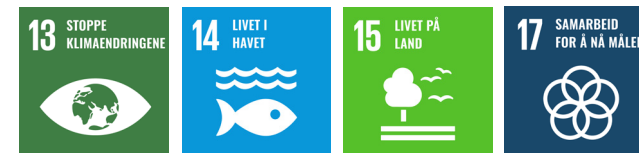
Alle kan bidra

- Bedrifter kan miljøsertifisere seg
- Alle kan redusere eget forbruk og klimaavtrykk ved å gjøre gode klimavalg i hverdagen
- Være bevisste forbrukere som etterspør klimavennlige løsninger og støtter opp om lokale, miljøvennlige bedrifter



Svein Arne Johansen leverer inn lånte sko til BUA-sjef Inger Jerpstad Rosshaug.
Foto: Morgan Frelsøy, OPP

MÅL 6: Ivareta naturmangfoldet



Dette skal kommunen gjøre

- Legge til rette for å ivareta og styrke det stedegne biologiske mangfoldet
- Styrke hensynet til naturmangfold i kommunens arealplanlegging og saksbehandling
- Sikre at det blir tatt hensyn til naturmangfold i forvaltning, drift og skjøtsel av aktuelle arealer
- Formidle informasjon som bidrar til mer kunnskap om og bedre ivaretagelse av naturmangfold
- Ferdsele i sårbare områder må i størst mulig grad kanaliseres

Alle kan bidra

- Ta vare på grøntstrukturen og naturverdiene på egen eiendom
- Respektere naturverdier og biologisk mangfold ved å ikke forstyrre eller skade naturområder og dyreliv
- Bidra til å spre kunnskap og bevissthet om viktigheten av å bevare og beskytte naturen

Arealstrategi

- Arbeide for å gjenbruke og fortette allerede utbygde arealer, framfor å bygge ned mer natur.
- Det skal ikke bygges ned eller dyrkes trua naturtyper eller myr
- Vurdere om regulerte tomteområder som ligger på myr skal reverseres
- Etablering av ny fornybar energi skal ikke komme i konflikt med viktige naturverdier



Villrein. Foto: Ove Karlsvik, Oppdal kommune

MÅL 7: Framtidsretta landbruk og reindrift med bærekraftig matproduksjon



Dette skal kommunen gjøre

- Legge til rette for
 - økt volum i matproduksjon
 - landbruksdrifta og fremme landbruksnæringens livsvilkår
 - reindrifta og fremme reindriftsnæringens livsvilkår
 - at man skal ha et styrket inntektsgrunnlag for bonden
 - og stimulere til småskala produksjon, mangfold og allsidighet i landbruket
- Ha et strengt jordvern som sikrer jordbrukets og skogbrukets produksjonsarealer
- Styrke mulighetene for bruken av utmarka gjennom setring og beitebruk
- Være aktiv for å sikre økonomisk bærekraft i landbruket
- Stimulere til rekruttering i landbruket gjennom veiledning og tilrettelegging for videre drift
- Styrke samhandlingen mellom kommunen, landbruks- og reindriftsnæringa og FoUI-miljøer for kunnskapsbasert utvikling av bærekraftig produksjon og drift
- Øke kunnskapen om sambruk av utmarka og beitedyras betydning for landskap og natur, både blant innbyggere og besøkende
- Styre og regulere beitebruk for å optimalisere ressursbruken i utmarka
- Øke kunnskapen om klimagasser fra landbruket

Alle kan bidra

- Støtte opp om lokale landbruksprodukter
- Landbrukets interesseorganisasjoner kan spre kunnskap om og arbeide for et framtidretta landbruk
- Framsnakke landbruksnæringa

Arealstrategi

- Ikke bygge ned dyrket mark, dyrkbar mark og innmarksbeite
- Unngå nedbygging av svært godt og godt utmarksbeite
- Sikre reindriftens arealbehov gjennom gode planprosesser og medvirkning
- Beiteinteressene skal hensyntas i kommunens arealplan
- Legge til rette for mer bærekraftige landbruksenheter



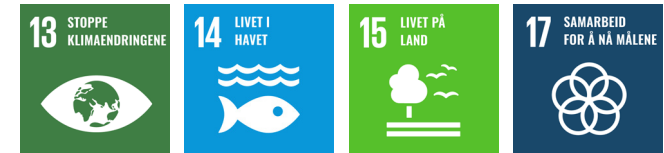
Amund Fjelldal (5) hjelper til i fjøset i Gaulengsætra i Gjevilvassdalen. Foto: Idunn Helland Fjelldal, OPP

MÅL 8: Et robust og sikkert samfunn i et endret klima

Dette skal kommunen gjøre

- Innarbeide rutiner for klimatilpasning i all kommunal virksomhet
- Sikre samhandling med eiere av kritisk infrastruktur og ha god beredskap for viktige samfunnsfunksjoner
- Sikre robuste bygg og infrastruktur
- Ha et plan- og styringssystem som reduserer sannsynlighet for at uønskede hendelser forekommer gjennom god forebygging
- Ha en forberedt og øvet kriseorganisasjon
- Samarbeide nært med eksterne aktører for å styrke samfunnssikkerheten

Her går Driva flomstor ved Magalaupe camping 29. juni, 2022. Foto: Håvard Moene, OPP



Alle kan bidra

- Privatpersoner og private virksomheter har oppdaterte vaner og rutiner for god digital sikkerhet
- Tilpasse seg klimaendringene ved å for eksempel forsinke gjennomstrømming av overvann på egen eiendom
- Ha en god egenberedskap ved å ha nødvendig reservelager av mat, vann, medisiner mv. hjemme

Arealstrategi

- Sikre byggeområder mot naturfare
- Sikre grønt- og vannområder og infrastruktur for å bedre tilpasningsevnen mot klimaendringer og for å ivareta biologisk mangfold



SATSNINGSOMRÅDE 3: STEDS- OG NÆRINGSUTVIKLING OG KOMPETANSE

Bærekraftig
fritidsboligutvikling
og besøksforvaltning

Regionmotor

Sunn
kommuneøkonomi
og gode kommunale
tjenester

Oppdal er et levende bygdesamfunn med bosetting og aktivitet i hele kommunen, og med et tydelig sentrum. Landbruket er en viktig næring i store deler av kommunen, og setter sitt preg på landskapet, kulturen og identiteten blant innbyggerne. Oppdal skal videreføre den brede næringsstrukturen der landbruket og grendene har en sentral rolle, samtidig som vi skal styrke vår posisjon som en attraktiv reiselivsdestinasjon. Reiselivet, hyttebygging og fritidsinnbyggerne skaper stor aktivitet og bidrar til økonomisk vekst i Oppdal.

Nye nasjonale føringer vil etter all sannsynlighet gi innstramminger i mulighetene kommunen har til blant annet å bygge ned natur. Undersøkelsene og medvirkningen som er gjort, viser et tydelig samsvar i denne oppfatningen, både innen befolkningen, fritidsinnbyggerne og næringen sjøl. Oppdal har allerede satt seg i førersetet for en bærekraftig fritidsboligutvikling og besøksforvaltning. Samarbeid og tillit oppstår naturlig gjennom god kommunikasjon, gjerne på gode, tilrettelagte møteplasser. Det må videreføres en dialog om

samhandling og rolleforståelse mellom kommune og fritidsinnbyggerne for å dempe eventuelle konflikter og bedre Oppdals omdømme utad.

Oppdal har gjennomgått en sterk vekst de senere årene. I og rundt Oppdal sentrum har det skjedd store endringer, særlig etter omlegging av E6. Oppdal sentrum er et regionsenter og Auna oppfattes av mange å være en bygdeby, med et handels- og næringstilbud som langt overgår det grunnlaget som Oppdals egne innbyggere utgjør. Det er nettopp kontrastene mellom et mangfoldig og rikt kultur- og handelstilbud, og muligheten til stillhet, ro og naturopplevelser som kjennetegner Oppdal og verdsettes av både innbyggere og besøkende.

Vi ønsker å styrke Oppdals posisjon som en motor i regionen, ikke minst innenfor det grønne skiftet. Det må stimuleres til fortsatt innovasjon. Kommunen må tilrettelegge for eksisterende og nye etableringer og næringer, samt regionale tjeneste- og servicetilbud. Dette vil trekke mennesker og aktivitet til bygda.



Krux i Oppdal sentrum. Foto: Per Roar Bekken, OPP

Et mangfoldig og sentrumsnært boligtilbud vil være avgjørende for en fortsatt befolkningsvekst i Oppdal. Arbeidsmarkedet har blitt mer fleksibelt, og valg av arbeidssted skjer for mange med grunnlag i et attraktivt bosted og boligtilbud. Det er samtidig viktig å ivareta og videreutvikle Oppdal sentrum til et trivelig og godt sted å være for alle, og tilrettelegge et allerede kompakt sentrum slik at viktige samfunnstilbud trygt kan tas i bruk uten bruk av bil.

For å sikre gode tjenester til alle, skal Oppdal fortsatt være en kommune med god økonomistyring med kompetente og dedikerte medarbeidere. Kommunen må tilpasse seg teknologiske endringer og sikre at tjenester tilbys på en effektiv og tilgjengelig måte. Rekruttering av god og riktig kompetanse er avgjørende for å gi et forsvarlig tjenestetilbud for framtida.

MÅL 9: Bærekraftig fritidsboligutvikling og besøksforvaltning



Dette skal kommunen gjøre

- Samarbeide med relevante aktører for å stimulere til:
 - grønn omstilling av fritidsbolignæringen for å redusere klimafotavtrykk, både ved utbygging og ved bruk.
 - miljøvennlig transport mellom kollektivknutepunkt, fritidsboligområder og destinasjoner
 - mer utleie av ledige fritidsboliger
 - mer tjenestebasert reiseliv for å fremme hytteservice og tjenester rundt utleie
- Etablere en bredt sammensatt reisemålsledelse med definerte roller
- Ha en bærekraftig besøksforvaltning og være et bærekraftig reisemål gjennom å sikre sunn næringsdrift og lokal verdiskaping samtidig som vi tar hensyn til natur, landskap, miljø, lokalsamfunn og lokal kultur
- Sikre forutsigbarhet for et helhetlig sti- og løypenettet
- Involvere og samarbeide med fritidsinnbyggerne
- Stimulere og invitere til at fritidsinnbyggerne kan bidra med sine ressurser i lokalsamfunnet

Arealstrategi

- I områder der samlet belastning for beitebruken er stor, skal utbygging vurderes strengt
- Fritidsboliger skal ikke bygges i viktige landskaps- og natur- og friluftsområder
- Ha god planlegging av ferdsel (sti- og løypenett) ved utbygging og fortetting av fritidsboligområder for å forebygge forstyrrelser og konflikter med naturverdier og beiteressurser
- Bygge fritidsboliger med flere enheter i samme bygg og med mindre arealbruk i sentrumsnære områder

Alle kan bidra

- Besøks- og hyttenæringen må tilpasse seg en bærekraftig omstilling til et lavutslippssamfunn
- Være åpne for endringene i retning en mer bærekraftig, grønn hyttebygging
- Fremme samarbeid
- Være åpne for nye impulser og kunnskap



Hyttene står tett i Stølen. Foto: Ove Karlsvik, Oppdal kommune

MÅL 10: Regionmotor



Dette skal kommunen gjøre

- Stimulere til et mangfoldig og robust næringsliv
- Legge til rette for:
 - regionale offentlige servicefunksjoner
 - nye bedrifter og produkter
 - ny kunnskap og utvikling av innovative og mer bærekraftige løsninger i samarbeid med lokalt næringsliv og relevante fagmiljøer
 - at Oppdal brukes som testarena for nye løsninger
- Etablere et distriktshelsesenter
- Styrke samhandling mellom kommunen og St Olavs hospital om etablering av spesialisthelsetjenester i Oppdal
- Stimulere til bedriftsnettverk og markedssamarbeid
- Øve press og bidra til å utvikle kollektivtilbud og infrastruktur, eksempelvis veg og jernbane med kryssingsmuligheter

Alle kan bidra

- Delta i kompetanseutvikling som gjør oss bedre rustet til å møte kravene i framtidens arbeidsliv
- Være en del av nettverk og samarbeid
- Legge til rette for rekruttering og lærlingeplasser til eksisterende bedrifter

Arealstrategi

- Fortette eksisterende næringsareal og sikre nye arealer for næringsvirksomhet
- Fortsette utviklingen av et sterkt sentrum på Auna
- Flere sentrumsnære boliger

Oppdal sentrum. Foto: Morgan Freløy, OPP



MÅL 11: Sunn kommuneøkonomi og gode kommunale tjenester



Dette skal kommunen gjøre

- God økonomistyring for å
 - sikre forsvarlig drift
 - skape rom for framtidige investeringer
- Prioritere kommunale kjerneoppgaver som er dimensjonert for framtidige behov
- Sikre at kommunens kanaler for informasjon, kommunikasjon og medvirkning er universelt utformet
- Legge til rette for å
 - rekruttere kompetente medarbeidere
 - beholde og utvikle kompetanse
 - økt digital deltakelse i befolkningen
- Konkurransedyktig lønnsutvikling for å sikre kompetanse

Alle kan bidra

- Være engasjerte innbyggere som bidrar med kunnskap og varme for hverandre og fellesskapet
- Positiv omdømmebygging



Omsorg og varme hender. Foto: Hanne Løvrød Granheim, Oppdal kommune

*Takk til alle oppdalsinnbyggere som bidro til utarbeidelse
av denne planen.*





plankontoret

